

**vivitek**<sup>®</sup>  
Vivid Color, Vivid Life

使用手冊

**DK8500Z**



**DLP**<sup>®</sup>  
TEXAS INSTRUMENTS

## 目录

|                        |    |
|------------------------|----|
| 版权 .....               | 3  |
| 版权 .....               | 3  |
| 免责声明 .....             | 3  |
| 关于本手册 .....            | 3  |
| 重要安全准则 .....           | 4  |
| 安全通知 .....             | 4  |
| 安装与使用注意事项 .....        | 6  |
| 弃置旧电子电气设备 .....        | 6  |
| 重要回收说明 .....           | 6  |
| 简介 .....               | 7  |
| 包装物品检查表 .....          | 7  |
| 投影机总览 .....            | 8  |
| IO 面板 .....            | 10 |
| 控制面板 .....             | 11 |
| 遥控器 .....              | 12 |
| 安装与设置 .....            | 14 |
| 安装或更换遥控器的电池 .....      | 14 |
| 安装投影机 .....            | 15 |
| 安装注意事项 .....           | 15 |
| 安装投影机 .....            | 16 |
| 安装或卸下可选镜头 .....        | 17 |
| 选择 AC 电源的输入电压 .....    | 19 |
| 连接 AC 电源 .....         | 19 |
| 开启投影机 .....            | 19 |
| 关闭投影机 .....            | 20 |
| 设置安装条件 .....           | 21 |
| 设定投影模式 .....           | 21 |
| 调整投影图像位置 .....         | 22 |
| 调整对焦及缩放 .....          | 22 |
| 防止未授权使用投影机 .....       | 23 |
| 使用控制面板锁定 .....         | 23 |
| 使用安全锁 .....            | 24 |
| 使用控制 ID 进行多投影机应用 ..... | 26 |
| 连接至屏幕触发器 .....         | 28 |
| 连接外部 HDBaseT 传输器 ..... | 28 |
| 使用投影机 .....            | 29 |
| 使用屏幕显示菜单 .....         | 29 |
| 使用 OSD 菜单 .....        | 29 |
| 菜单树 .....              | 30 |
| OSD 菜单 – 输入信号 .....    | 33 |
| OSD 菜单 – 图像调整 .....    | 35 |
| OSG 菜单 – 几何调整 .....    | 36 |
| OSD 菜单 – 控制 .....      | 39 |
| OSD 菜单 – 服务 .....      | 42 |
| 产品规格 .....             | 43 |
| 支持的信号输入时序 .....        | 44 |
| 端子配置 .....             | 47 |
| 镜头系列 .....             | 48 |
| 产品尺寸 .....             | 49 |
| LED 指示 .....           | 50 |
| 常见问题与解决方法 .....        | 51 |
| 关于 Vivitek 支持 .....    | 53 |

## 版权

### 版权

本使用手册 (包含所有图片、插图及软件) 受国际版权法保护。保留一切权利。未经制造商书面同意, 不得复制本手册或其中的任何内容。

Vivitek 是 Vivitek Corporation 的商标。©保留一切权利。2016

### 免责声明

本手册信息如有变更, 恕不另行通知。制造商并未对本手册内的内容提供任何声明或担保, 并明确放弃适售性与适特定用途适用性之默示担保。制造商保留随时修改本刊物并变更材料内容的权利, 恕不另行向任何人通知。

### 关于本手册

本手册说明如何安装与使用投影机, 适用于最终用户。我们尽可能在同一页上列出相关信息 (如插图和说明)。易打印格式方便阅读且节省纸张, 有益于环保。建议打印您所需页面。

## 重要安全准则

感谢您购买高质量产品！

请详阅手册，以获得最高效能。本手册介绍使用菜单与进行操作。

### 安全通知

小心



要关闭主电源，请从电源插座拔下插头。

小心



为避免触电，请勿拆开机壳。内有高电压组件。  
请将维修工作交给合格维修人员。

小心



此符号用于提醒用户未绝缘电压可导致触电。因此，请勿对装置内的任何零件进行任何种类的接触。

小心



为避免投影机受到静电放电损坏或触电，请勿让投影机淋雨或受潮。除非所有插片皆可完全插入，否则请勿将插头插入延长线或电源插座。



此符号用于提醒用户应详阅的重要信息，以避免与操作维护相关的问题。

### 加州居民警告

处理本设备随附的缆线时，用户可能会接触到少量铅。铅是加州已知导致不孕的化学物质。请记住在处理后洗手。

### 通知 (加拿大)

本 Class A 数字设备符合加拿大 ICES-003 之规定。

### CE 通知

本 Class A 产品符合 CE 标志的规定。本产品可能导致用户需要采取合适措施的无线电干扰。

### FCC 通知

此装置符合 FCC 条款第 15 节的规定。产品操作须符合下列两个条件：

(1) 本产品不会产生有害干扰；

(2) 本产品须接受任何干扰，包括可能导致意外操作的干扰。本设备经测试证实符合 FCC 条款第 15 节的规定。这些要求用于在商业环境中操作时提供合理的保护，避免受到有害干扰。本设备可能会产生无线射频能源。若用户未根据手册中的说明安装或使用，无线射频能源可能会干扰无线电接收。若发生上述情况，用户需负责修正干扰。



警告！

未经 Vivitek 核准进行变更或改装，会让用户操作产品的授权失效。



## 安装与使用注意事项

1. 请阅读并妥善保存本手册。
2. 请注意所有标注的警告，并遵循本手册中的所有准则和说明。
3. 请勿在水边使用投影机。
4. 请勿将本设备安装在热源附近，例如暖炉、暖气机、火炉、放大器及任何其他发热设备。
5. 握着设备或移动上面放有投影机的台车时，请务必小心操作以免设备翻覆。
6. 请在收到投影机后，检查是否有任何零件出现瑕疵。
7. 请注意，投影机只会在安装镜头后开机。应取下镜头的保护材料，以安装镜头。
8. 请勿堵住任何出风口。
9. 请勿使电源线极化或接地插头的安全保护功能失效。极化插头有一个较宽的插片，一个较窄的插片。插头有两根插片和一根接地插片。较宽的插片与接地插片基于安全原因提供。若提供的插头与插座不匹配，请联络电气技师更换插座。
10. +12V 触发器仅输出 12V DC 触发信号。请勿连接其他电源输入或输出。否则，设备可能发生故障。
11. 请以合适的伏特输入调整滑动开关，然后插入投影机；红色 LED 指示灯将闪烁，然后稳定下来，进入待机模式。用户仅应使用制造商提供的接头或配件。
12. 用户开启投影机时，红色 LED 指示灯将会闪烁至稳定下来。投影机运行时，请勿直视镜头。
13. 若出现打雷闪电电气或长时间不使用设备，请拔下电源线。
14. 请妥善保存包装材料，以便日后运送使用。
15. 若出现任何故障，请联络经销商或制造商执行合格的维修服务。



## 弃置旧电子电气设备

产品或包装上的符号表示该产品不应当作一般家庭废弃物处理，而是应送到废弃电子电气设备的回收站。若正确弃置本产品，则可避免因不当弃置产品对环境与人类健康产生不良影响。回收材料有助于保护自然资源。此符号仅在欧盟有效。要弃置电子电气设备，请洽询政府主管机关或经销商，以了解正确的弃置方法。

## 重要回收说明

本产品可能包含其他电子废弃物，若未妥善弃置，可能会带来危险。请遵守当地、州/省或联邦回收或弃置法。如需更多信息，请造访网站并与 [WWW.EIAE.ORG](http://WWW.EIAE.ORG) 上的 Electronic Industries Alliance (EIA) 联系。

## 简介

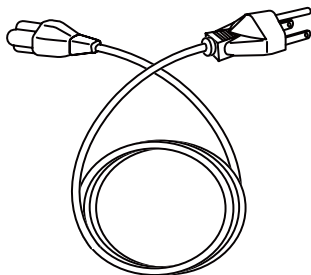
本使用手册说明 DK8500Z 投影机的安装、设置及操作，并协助安装人员与最终用户完全发挥投影机的效能。VIVITEK 竭尽全力确保本手册内的信息在印刷时正确无误。内容可能会因产品持续改进与客户意见而定期更新。

您可在 [www.vivitekcorp.com](http://www.vivitekcorp.com) 网站上找到本手册的最新版本及其他 Vivitek 产品的手册。

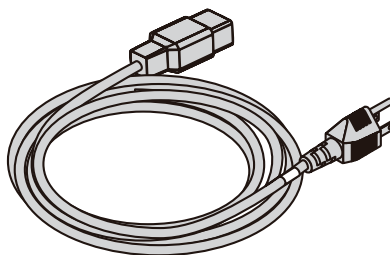
## 包装物品检查表

DK8500Z 投影机的包装箱内含有以下物品。若缺少任何物品或损坏，请洽询经销商或 Vivitek 客服部门。

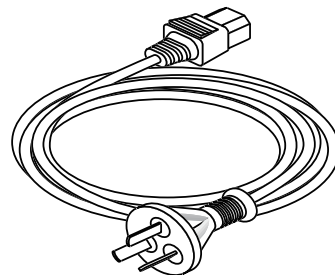
电源线—美规



电源线—欧规



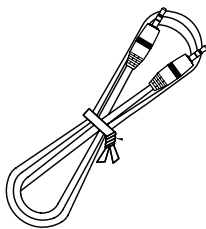
电源线—中国



HDMI 信号线



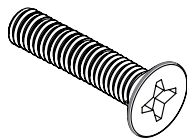
有线遥控器线



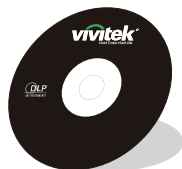
IR 遥控器



防盗螺丝 (M4)  
(用于镜头安装)



使用手册光盘



证书 (中国)



RoHS 卡 (中国)

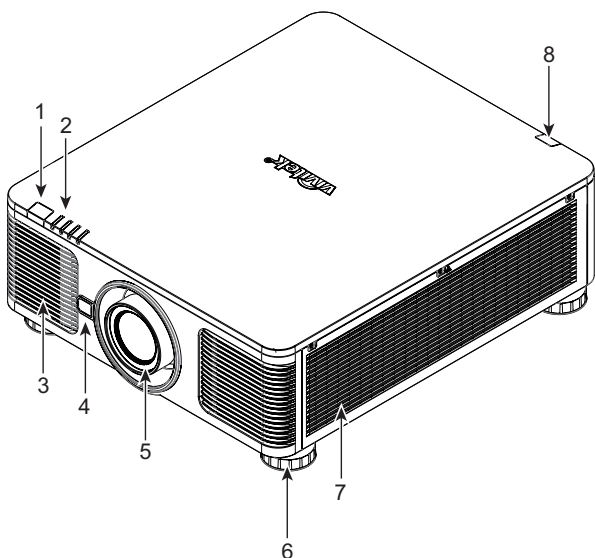


有限保修



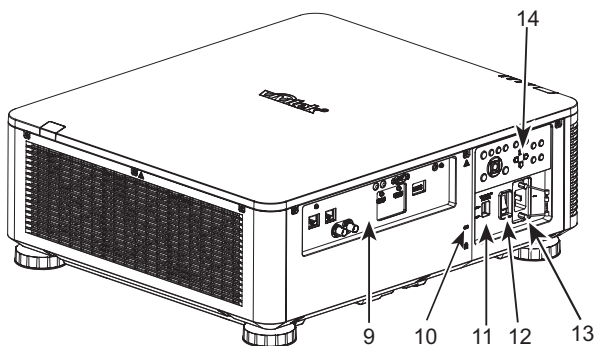
## 投影机总览

### 右前视图



1. **前 IR 接收器**  
接收器接收遥控器的 IR 信号。
2. **LED 指示灯**  
显示目前的投影机状态，例如电源、光源状态及警告。
3. **进气**  
风扇将冷空气吸入投影机，以冷却系统。
4. **镜头释放按钮**  
请在卸下镜头前按下镜头释放按钮。
5. **镜头罩**  
请在安装镜头前取下镜头盖。
6. **高度调整脚垫**  
调整投影机高度
7. **进气孔**  
风扇吸入空气，以冷却投影机的散热器。
8. **后 IR 接收器**  
接收器接收遥控器的 IR 信号。

### 右后视图



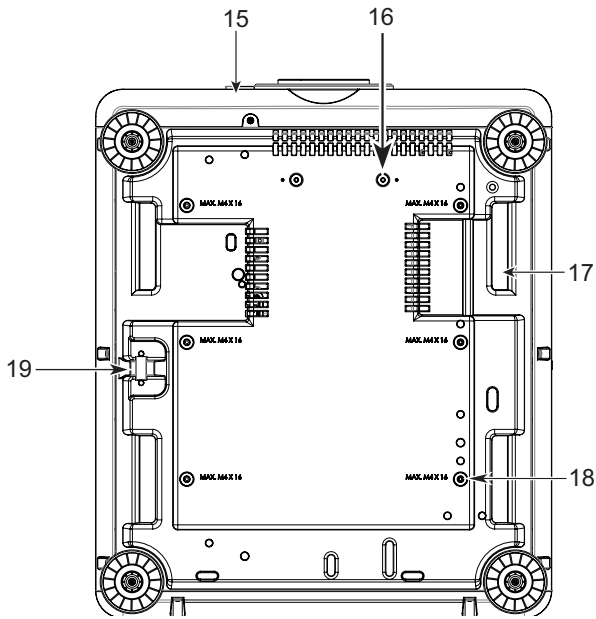
9. **I/O 接头面板**  
将各种输入、控制或输出端子连接至投影机。
10. **Kensington 防盗锁**  
利用 Kensington 防盗锁槽和防盗缆线，将投影机绑定在固定物体上。
11. **滑动开关**  
切换至相对应的输入电压
12. **AC 电源开关**  
开启/关闭投影机的 AC 电源。
13. **AC 电源插座**  
将随附的电源线连接至此电源插座。
14. **控制面板**  
按下此按钮即可操作 OSD 菜单或调整镜头设定。请参阅 OSD 控制键。

#### 重要：

空气通过投影机上格栅开口可提供良好的空气循环。请勿堵住任何格栅开口，并与任何物体保持所需距离。



## 底视图



### 15. 防盗螺丝孔

防盗螺丝可加以固定，以防未经授权人士卸下镜头。

### 16. 支架套件的安装孔

这两个螺丝孔可用于固定超短投影镜头的支架套件。  
注意：螺丝仅用于镜头支架套件；超载可能会损坏投影机或导致人员受伤。

### 17. 用于操作投影机的凹槽。

这四个凹槽用于操作投影机。

### 18. 吊装孔

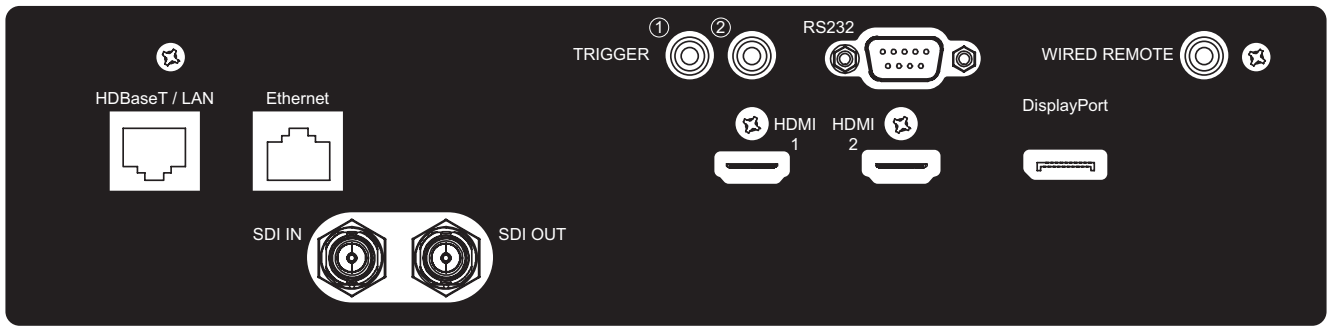
总共 6 个 M4 螺丝孔，最深 14mm。

### 19. 防盗锁槽

防盗锁槽可用于短时间保护

### 注意：

- 安装时，请只使用 UL Listed 认证的吊装套件。请联系您的经销商了解关于投影机安装在天花板上的信息。
- 进行天花板安装时，请使用核准的安装硬件与 M4 螺丝；最大螺丝深度：14 mm。



## IO 面板

### TRIGGER (12V +/-1.5V)

使用 3.5 mm 缆线连接至屏幕时，屏幕会在投影机开机时自动展开。屏幕会在投影机关机时缩回。

### RS-232

9-pin D-sub 接口用于连接 PC 控制系统与投影机维护。

### WIRED REMOTE

将随附的遥控器连接至投影机

### HDBaseT/LAN

连接来自计算机、网络装置或 HDBaseT 传输器的以太网网络线 (Cat5e/Cat6, 未随附)。

### Ethernet

连接来自计算机、不支持 HDBaseT 之网络装置的以太网网络线 (Cat5e/Cat6, 未随附)。

### HDMI 1 / HDMI 2

连接计算机或其他视频设备的 HDMI 缆线

### SDI IN/OUT

连接 SDI 源。

### DisplayPort

将视频源连接至投影机

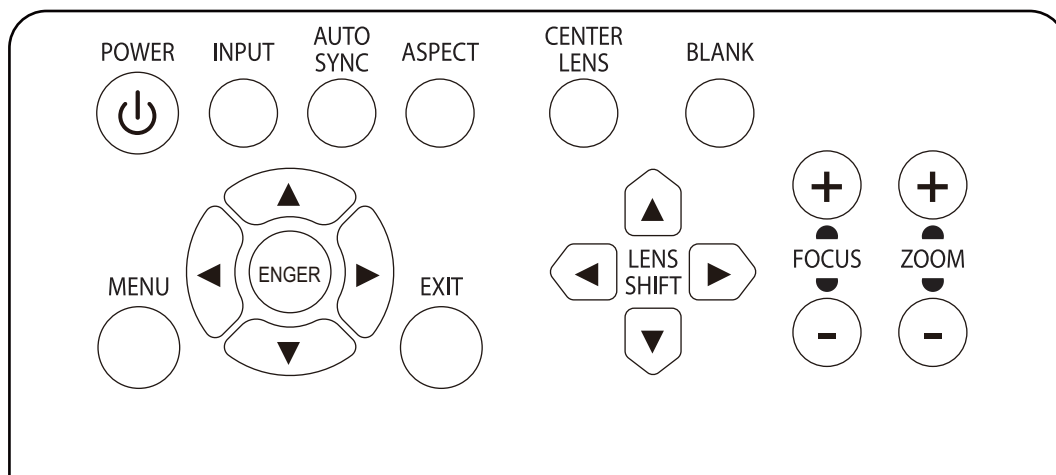
#### 触发器注意事项

- 开启投影机时，会从此端子输出控制信号 (DC 12V)。
- 请勿将此插孔用于非预期用途。

#### 有线遥控器注意事项

- 请确定在插入有线遥控器的端子之前，插入的端口正确。若插入触发器等错误端口，遥控器会损坏。请勿将此插孔用于非预期用途。

## 控制面板



### POWER

使用此按钮开启/关闭投影机。

### INPUT

按下此按钮即可选择输入信号。HDMI、DVI、VGA、色差等。

### AUTO SYNC

进行自动信号同步处理。

### ASPECT

变更目前图像的高宽比，按下此按钮即可变更为下一个高宽比设定。

### MENU

按下此按钮即可显示或隐藏 OSD 菜单。

### 向上/向下/向左/向右

使用此按钮即可选择 OSD 选项。

### ENTER

使用此按钮可选择设定或确认变更的设定。

### EXIT

按下此按钮可返回上一层菜单或离开 OSD 菜单。

### CENTER LENS

按下此按钮可置中镜头，并校正镜头位移、对焦及变焦参数。

注意：镜头记忆功能需要准确的镜头调整参数。每次安装镜头时请将镜头置中。

### BLANK

使用此按钮即可暂时停止投影

### LENS SHIFT

使用这四个按钮将投影图像移至所需位置。

### FOCUS

使用此按钮调整投影图像的焦距。

### ZOOM

使用此按钮放大/缩小投影图像。

## 遥控器



### 有线遥控器插孔

连接投影机上的 WIRED REMOTE 端子

### ON

使用此按钮开启投影机。

### OFF

使用此按钮关闭投影机。

### FOCUS

调整投影图像的焦距。

### ZOOM

放大/缩小投影图像。

### TEST PATTERN

使用此按钮显示测试图案。再次按下此按钮切换至下一个图案。按下离开按钮可返回投影图像。

### LENS SHIFT

使用此按钮将镜头右移或左移。

### ENTER

使用此按钮可选择设定或确认变更的设定。

### MENU

按下此按钮可显示或隐藏 OSD 菜单。

### EXIT

按下此按钮返回上一个菜单或离开 OSD 菜单。

### AUTO PC

您可以使用此功能执行信号源自动同步

### BLANK

按下此按钮即可暂时中断投影。

### STATUS

显示 OSD 菜单 – 进阶维护。

### VGA

选择 VGA 输入源。(不适用于 DK8500Z-BK)

### COMPONENT

选择色差输入源。

### ASPECT

按下此按钮即可显示高宽比选项。

### HDMI1

选择 HDMI 1 输入源。

### HDMI2

选择 HDMI 2 输入源。

### DVI

选择 DVI 输入源。

### 3G-SDI

选择 3G-SDI 输入源。

### DisplayPort

选择 DisplayPort 输入源。

### HDBaseT

选择 HDBaseT 输入源。

### CLEAR

清除遥控器的设定 ID 编号；请参阅第26页「使用控制 ID 进行多投影机应用」节。

### FREEZE

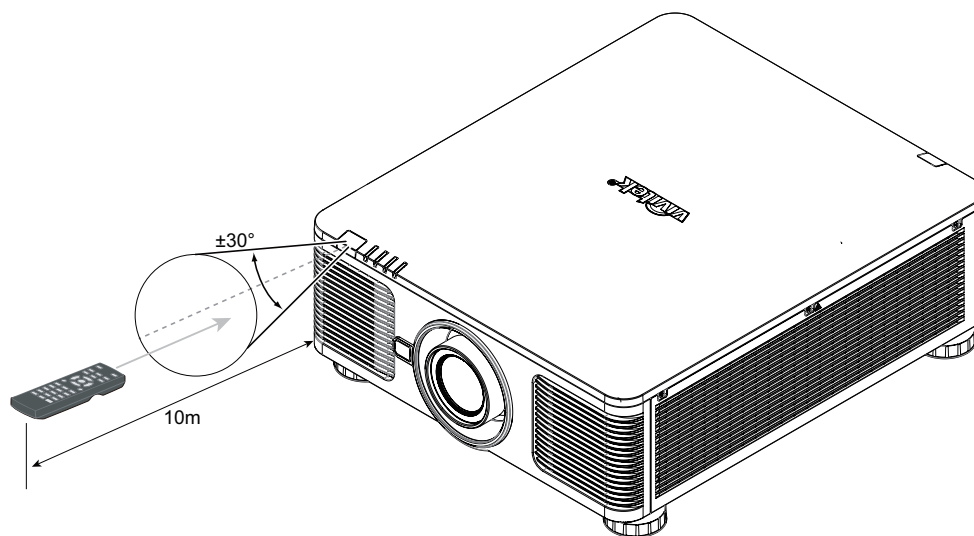
冻结投影图像或继续投影。

### ID SET

设定遥控器的 ID 编号；请参阅第26页「使用控制 ID 进行多投影机应用」节。

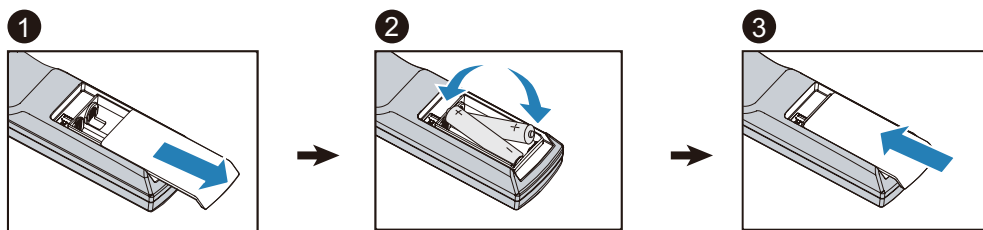
### 遥控器操作范围

本遥控器使用红外线传输控制投影机。遥控器无须直接指向投影机。只要您不将遥控器垂直指向投影机的两侧或后部，遥控器在半径约 10 公尺（25英尺）且高于或低于投影机水平位置15度的范围内都能发挥功能。若投影机对遥控器没有反应，则请靠近投影机。



## 安装与设置

### 安装或更换遥控器的电池



1. 依箭头方向滑动拆下电池盖。
2. 以正确极性放入两节AA 电池。
3. 按图中箭头所示方向滑动电池盖。

#### 重要：

- 避免在明亮日光灯开启时使用投影机。某些高频日光灯可能会干扰遥控器的操作。
- 确保遥控器与投影机之间没有任何物体阻挡。
- 避免遥控器暴露在高温或潮湿环境；否则遥控器将无法发挥正常功能。

#### 电池安装说明

- 请确定电池以正确极性安装
- 请勿混用新旧电池或不同类型的电池
- 若长时间不使用遥控器，请取出电池，以免因漏液造成损坏。

## 安装投影机

唯有正确安装投影机才能保证卓越显示效果。一般而言，应尽可能减少或消除朝向屏幕的光源。若光线直接照射在屏幕上，例如从窗户外射入的光束，或投射在图像上的探照灯，图像的对比度将显著降低。图像可能变暗，不明亮。

## 安装注意事项

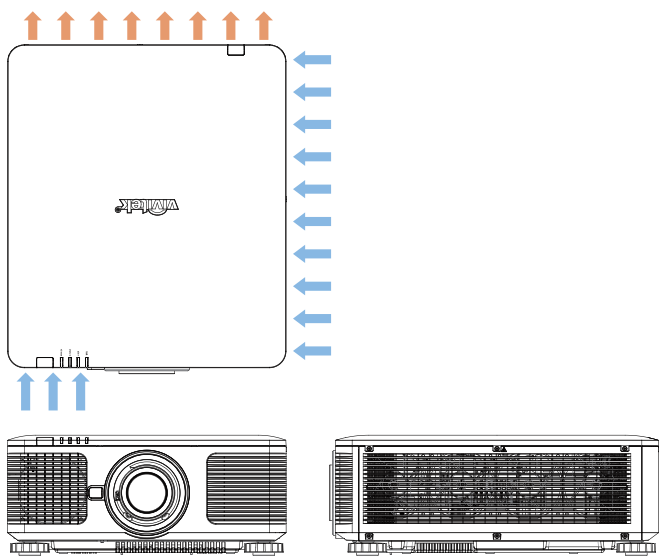
### 小心：

- 必须由合格专业人员安装投影机。如需更多信息，请洽询经销商。不建议自行安装投影机。
- 进行天花板安装时，请使用核准的安装硬件与 M4 螺丝；最大螺丝深度：14 mm。有关在天花板上安装投影机的信息，请洽询经销商。
- 只能在稳固、平坦的表面上使用投影机。若投影机摔落，可能会造成重伤与损坏。

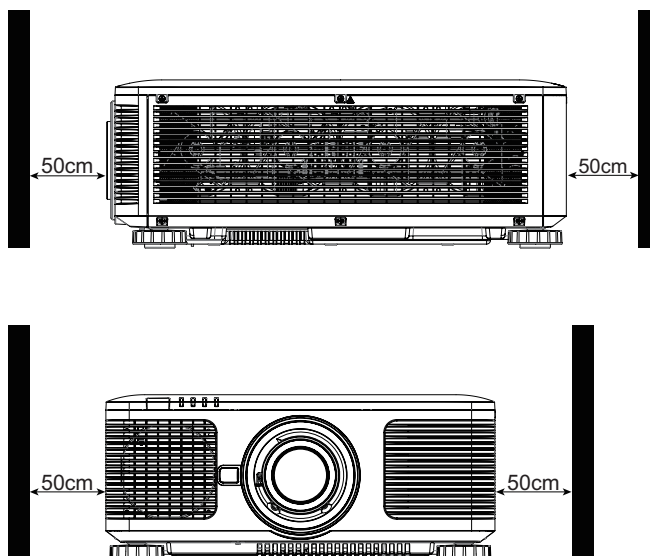
### 小心：

- 请确定出风口的热气没有被吸入投影机。
- 请确定入风口及出风口没有阻塞，且与任何物体保持所需距离。以下是出风口与任何物体之间的所需最短距离。
- 所有机壳皆应通过认证的耐热性评估，确保投影机不会重复吸入排出的空气，否则即使机壳温度保持在可接受操作温度范围内，也有可能造成投影机宕机。

### 气流与散热



### 与出风口的最短距离

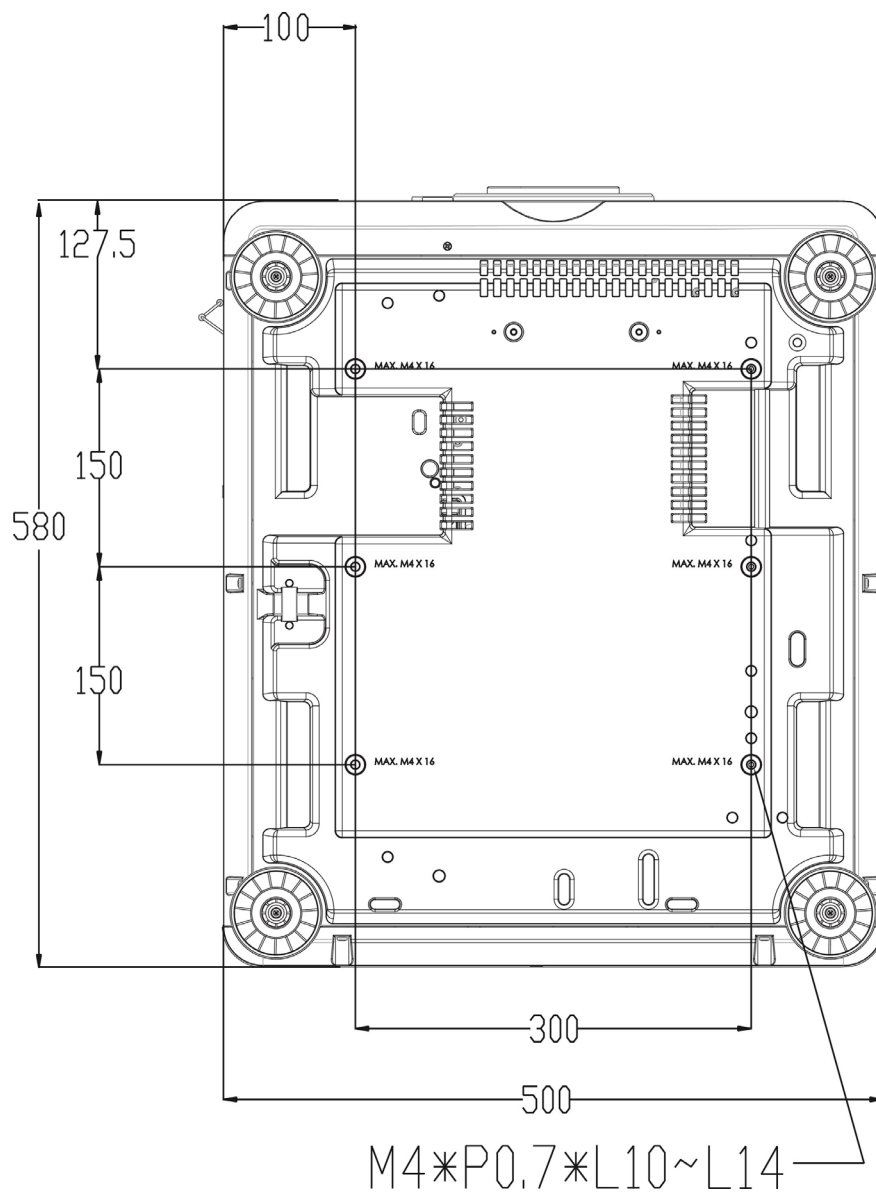


### 小心：

- 只能在稳固、平坦的表面上使用投影机。若投影机摔落，可能会造成重伤与损坏。
- 请勿将投影机堆栈在另一台投影机的表面上，若投影机掉落，可能会造成重伤与损坏。

## 安装投影机

要安装投影机，请使用 UL Listed 认证的吊装套件与 M4 螺丝，最大螺丝深度：14 mm。





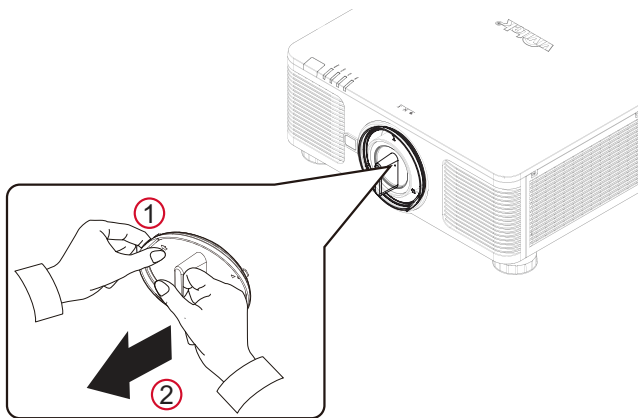
## 安装或卸下可选镜头

### 小心：

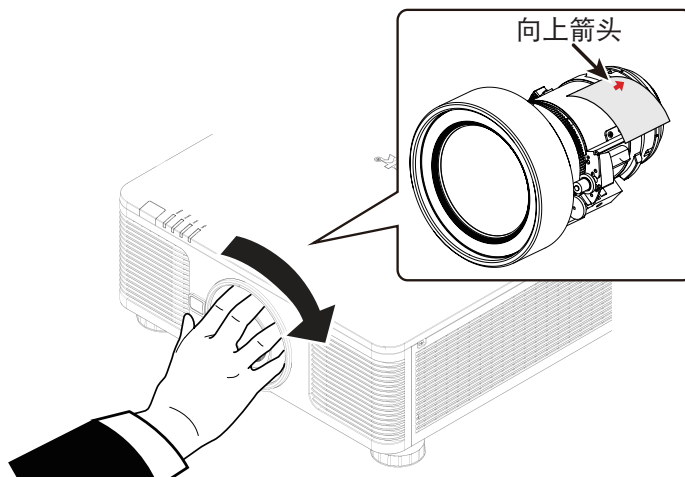
- 请勿对投影机或镜头组件施加过大的压力，因为投影机与镜头组件包含精密零件。
- 连同可选镜头运送投影机时，请在运送投影机之前卸下可选镜头。镜头与镜头位移机构可能会在运送途中因不当处理而损坏。
- 在卸下或安装镜头之前，请确定关闭投影机、等候冷却风扇停止，然后关闭主电源开关。
- 请勿在卸下或安装镜头时碰触镜头表面。
- 请勿在镜头表面上留下指纹、灰尘或油渍。请勿刮伤镜头表面。
- 请使用柔软的布在平坦表面上工作，以免刮伤。
- 要卸下存放镜头，请将镜头盖盖上投影机，以免灰尘进入。

### 安装新镜头

1. 安装镜头盖后，请一手拉镜头盖边缘 (①)，以使用另一手卸下镜头盖 (②)



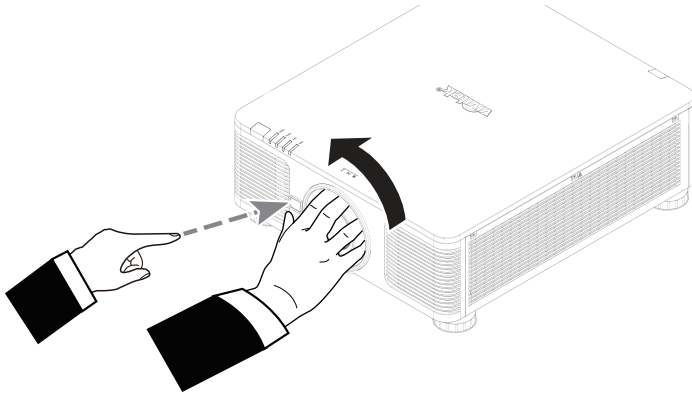
2. 将镜头卷标上的「↑」符号对齐本体顶部上的「\*」符号 (对齐镜头孔心中)，并拉入镜头。



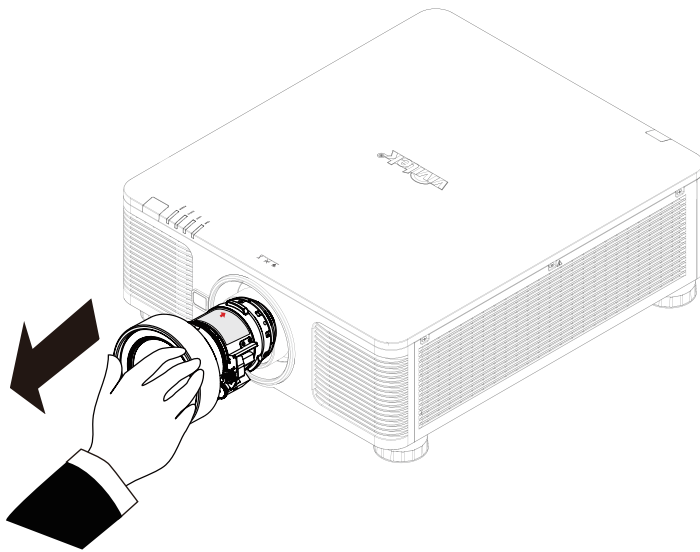
3. 请确定将镜头推入镜头座，然后顺时针旋转镜头至「锁定」位置。旋转镜头时听到「喀擦」声两次，表示完全固定镜头。
4. 轻轻将镜头从镜头座拉出，检查是否成功固定镜头。

### 卸下现有镜头

1. 完全按下镜头释放按钮，并逆时针旋转镜头。现有镜头将分离



2. 慢慢拉出现有镜头。

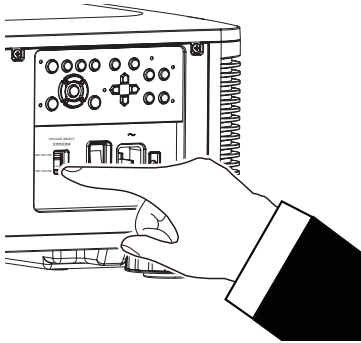


#### 小心：

- 将镜头安装到投影机时，请在将选购镜头安装到投影机之前，从可选镜头后面卸下镜头盖。否则，将损坏投影机与镜头。
- 投影机的镜头插槽内有一个安全开关，以防激光束意外伤人。若未安装投影镜头或未正确安装，不可开启投影机。请在开启投影机之前正确安装镜头。

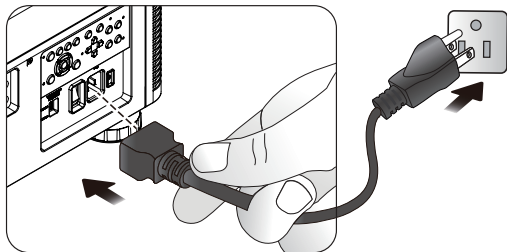
## 选择 AC 电源的输入电压

AC 开关附近有个滑动开关，请切换至 AC 电源相对应的输入电压。若输入电压范围是 100V 至 130V，请切换至 115V；若输入电压范围是 200V 至 240V，请切换至 230V。



## 连接 AC 电源

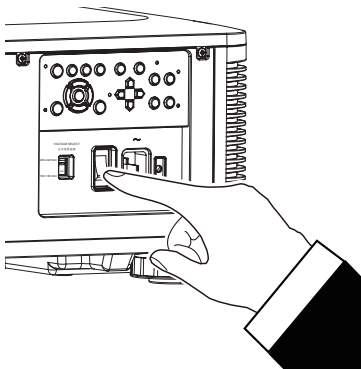
AC 电源线随附于箱内；请将电源线插入 IO 面板上的 AC 电源插座。



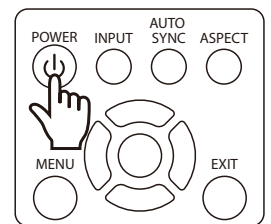
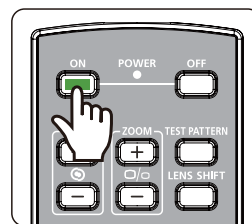
## 开启投影机

正确放置投影机，并正确连接电源线和完成其他连接后，应将投影机正确开机，以避免组件损坏和不必要的磨损。请参阅以下指南开启投影机。

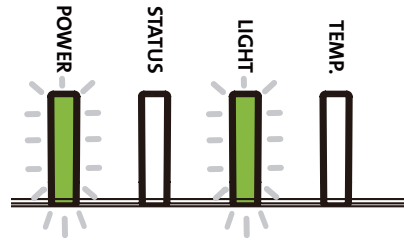
1. 如图所示，将主电源开关按至开启 (I) 位置。POWER LED 闪烁，然后亮起红灯。



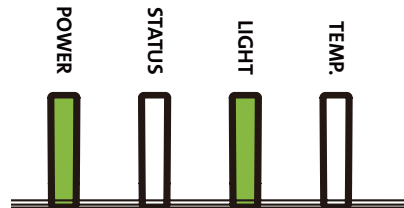
2. 按下控制面板上的 POWER 按钮或遥控器上的 ON 按钮。



- POWER LED 与 LIGHT LED 闪烁绿灯，直到开机程序完成。



- 数秒后，这两个 LED 持续亮绿灯，表明可准备使用。



## 关闭投影机

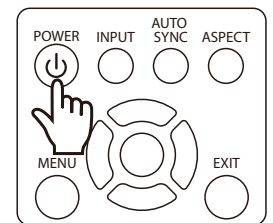
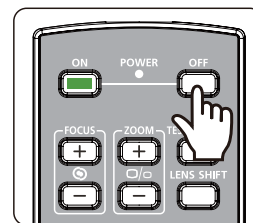
不需要使用投影机时，应正确关闭投影机，以免投影机损坏或出现不必要的磨损。

### 注意：

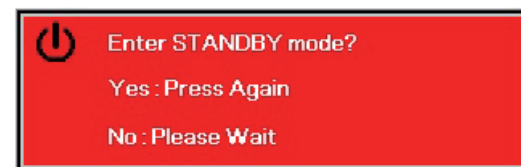
- 投影机开启时，请勿从墙壁插座或投影机拔下电源线，否则，会导致投影机的 AC IN 接头或电源线的插头损坏。要在投影机开启时关闭 AC 电源，请使用配备开关与断路器的延长线。
- 在调整或变更设定后 10 秒内，请勿关闭 AC 电源。这样做会遗失调整值与设定值，并返回默认值。

请参阅以下指南关闭投影机。

- 按下控制面板上的 POWER 按钮或遥控器上的 OFF 按钮后，随即显示电源关闭窗口。



- 再次按下 OSD 控制面板或遥控器上的 POWER 按钮确认电源关闭。电源 LED 在确认电源关闭后闪烁橙色灯。



- 电源 LED 亮红灯时，投影机将进入省电模式。
- 将主电源开关按至关闭位置 (O)，以关闭投影机。

## 设置安装条件

DK8500Z可进行各种角度设置，包括下图所述的桌上、天花板、直立及自由倾斜安装。请根据如下所述的投影机安装设定冷却条件。

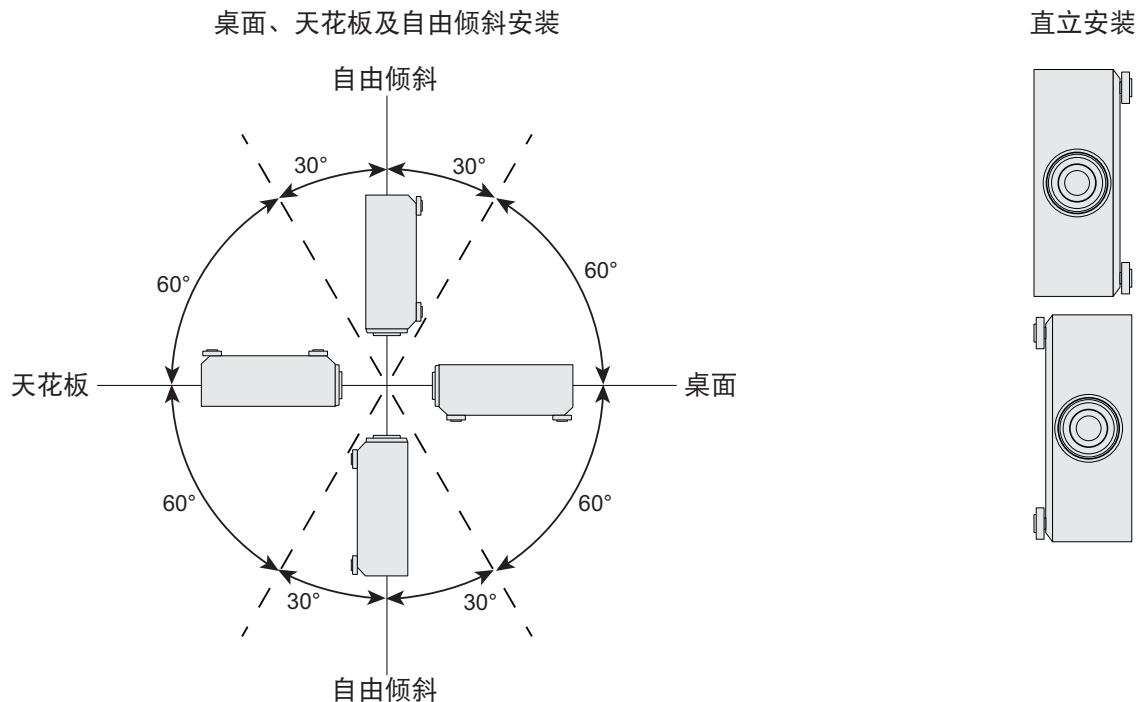
**桌上：**将投影机安装于桌面上，以进行前投影或后投影。

**天花板：**将投影机安装于天花板上，以进行前投影或后投影

**自由倾斜：**倾斜安装投影机，角度超过  $\pm 60^\circ$

**直立：** $90^\circ$  安装投影机，以投影直向图像。

**自动：**投影机配备方向传感器；投影机将根据检测到的方向切换冷却条件。



## 设定投影模式

投影模式选项可用于变更投影图像的方向或翻转投影图像。

**正放前投：**将投影机安装于桌面上，然后将图像前投于屏幕上。

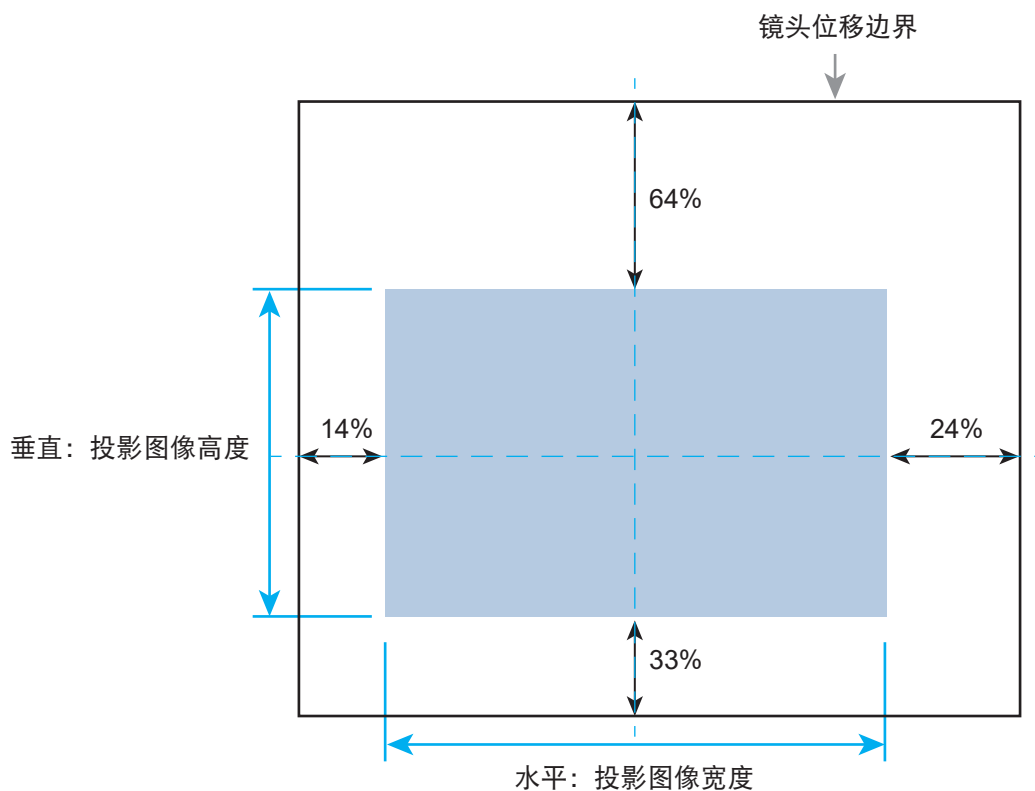
**倒吊前投：**将投影机安装于天花板上，然后将图像前投于屏幕上，图像颠倒。

**正放后投：**将投影机安装于桌面上，然后从屏幕后方投影图像。

**倒吊后投：**将投影机安装于天花板上，然后从屏幕后方投影图像，图像颠倒。

## 调整投影图像位置

DK8500Z 投影机具有电动镜头位移功能；图像可以垂直或水平位移，无须移动投影机。镜头位移功能以屏幕高度和宽度的百分比显示，最大垂直位移范围向上与向下分别可达投影图像高度的 64% 与 33%，而最大水平位移范围向右与向左分别可达图像宽度的 24% 与 14%。请参阅以下图示。



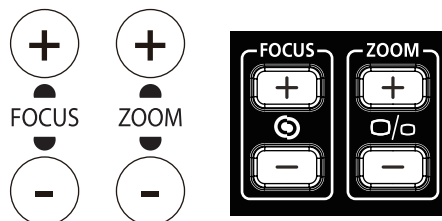
### 注意：

- 投影机在镜头安装孔内配备安全开关；投影镜头必须在开启电源前安装于投影机内。否则无法开始投影。
- OSD 菜单上有个镜头锁定功能，可停用镜头控制调整，以免在完成调整后出现误操作。在进行镜头控制前停用锁定。

## 调整对焦及缩放

对焦及缩放可从投影机控制面板或遥控器调整。请参阅以下指南，手动调整对焦及缩放。

按下控制面板或遥控器上的对焦或缩放按钮，即可视需要使用增加或减少按钮调整对焦或缩放效果。



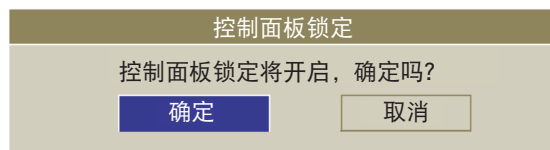
## 防止未授权使用投影机

### 使用控制面板锁定

此功能可让您锁定投影机上的控制面板，以免未经授权人士操作控制按钮。

#### 锁定控制按钮

选择控制 > OSD 设定 > 按键锁定，以如下图所示启用功能。



若开启控制面板锁定，将会显示如上所示的弹出消息。选择确定以确认，或选择取消以忽略设定。

启用控制面板锁定后，投影机上的所有控制按钮均会锁定。若按下任何控制按钮，屏幕上会显示以下消息数秒。



## 解锁控制面板

启用控制面板锁定后，投影机上的所有控制按钮均会停用。请进入 OSD 选项控制 >OSD 设定>按键锁定，然后选择关，使用遥控器将控制面板解锁。



## 使用安全锁

此功能可让您锁定投影机，以免未经授权人士开启投影机；下次开启投影机时，此项设定仍有效。

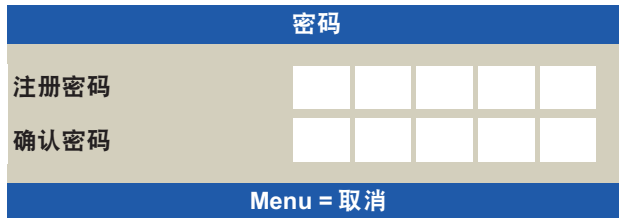
## 启用安全锁

选择控制 >OSD 设定>安全锁，然后选择开，以如下图所示启用功能。

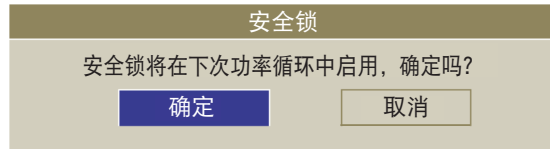


开启安全锁后，会显示如下所示的密码设定弹出消息。按下箭号按钮设定您的密码，密码可以是箭头键组合。

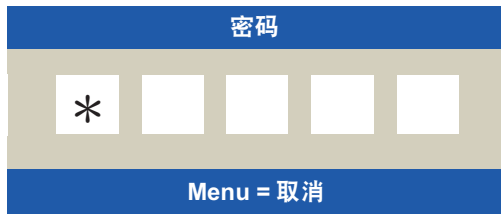




开启控制面板锁定，弹出消息将会如下显示锁定。选择确定以确认，或选择取消以忽略设定。



下次开启投影机时，弹出窗口将提醒您输入密码，以启动投影。

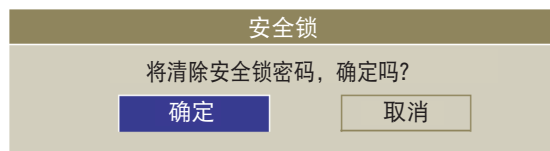


### 解锁投影机

投影机可通过 OSD 菜单解锁。进入控制 > OSD 设定 > 安全锁，然后选择关，以如下图所示停用安全锁。



选择关选项后，将显示弹出窗口，以确认设定。选择确定，以停用功能，否则选择取消，以忽略设定。



| 输入信号 | 图像调整 | 几何调整 | 控制            | 服务    |
|------|------|------|---------------|-------|
| 语言   |      |      |               | ↔ / ▶ |
| 投影模式 |      |      | Front Desktop | ↔ / ▶ |
| 高空模式 |      |      | 自动            | ↔ / ▶ |
| 待机模式 |      |      | Saving        | ↔ / ▶ |
| 自动关机 |      | <    | 关             | >     |
| 自动开机 |      | <    | 关             | >     |
| 网络   |      |      |               | ↔ / ▶ |
| 光源功率 |      |      |               | ↔ / ▶ |
| 背景   |      |      | 黑色            | ↔ / ▶ |
| 开机画面 |      | <    | 开             | >     |

▼

MENU = Back      Item Adjust ◀▶      Scroll ▲▼

## 使用控制 ID 进行多投影机应用

在室内安装多台投影机时，多台投影机可同时接收控制信号。此时您可以使用控制 ID 功能，指定投影机与遥控器的标识，以操作指定投影机。请依照以下步骤设定投影机与遥控器的标识号。

### 设定投影机的标识号

- 如下图所示，从控制->红外线遥控->启用ID 控制启用投影机 ID 控制功能。  
随即显示消息框，在选择开选项后确认启用 ID 控制。选择确定以确认，或选择取消以跳过设定。
- 设定控制ID 编号  
选择控制ID 编号选项，然后按下 Enter 按钮，使用▶按钮增加数字，或使用◀按钮减少数字，以设定投影机 ID。开启投影机 ID 控制时，可使用此选项。

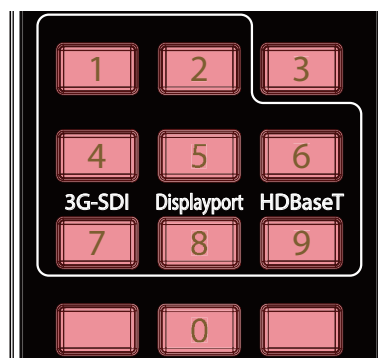
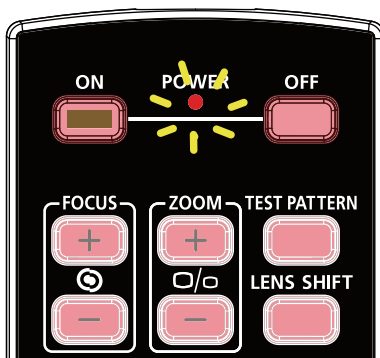
### 设定遥控器的标识号

按住遥控器上的 ID SET 按钮约 5 秒，电源 led 指示灯定期闪烁红灯。按下两个数字设定所需 ID 编号。电源 LED 快速闪烁 3 次时会储存每个数字。

按住 ID SET 按钮约 5 秒

电源 LED 正在闪烁

按下 ID 编号的两个数字



**注意：**

- 设定标识号时，将会覆写您所设定的 ID 编号。要为遥控器设定新 ID 编号，您可以直接设定 ID 编号。

## 清除遥控器的标识号

若已设定新 ID 编号，则会覆写设定的 ID 编号。您可以按下 ID SET 与 CLEAR 按钮清除遥控器的 ID 编号  
同时按下 ID SET 与 CLEAR 按钮 按钮的背光闪烁一次



## 检查投影机与遥控器的标识号

投影机与遥控器的标识符可如下图所示，使用 SERVICE 菜单检查。「X」表示未启用该功能；编号 26 为遥控器目前的标识号。

| 输入信号        | 图像调整                  | 几何调整 | 控制 | 服务 |
|-------------|-----------------------|------|----|----|
| 型号          | DK8500Z               |      |    |    |
| 序列号         | WDU80905410010        |      |    |    |
| 软件版本 1      | MD11-VD11-FD09-0.0.35 |      |    |    |
| 软件版本 2      | STEP_D08-24-17-3120   |      |    |    |
| 软件版本 3      | 2.0.8.0-P503          |      |    |    |
| 机台控制码/遥控器号码 | X / X                 |      |    |    |
| 现用信号源       | HDMI 1                |      |    |    |
| 信号格式        | 3840x2160@59.9Hz      |      |    |    |
| 水平/垂直刷新率    | 134.8KHz / 59.9Hz     |      |    |    |
| 像素时钟        | 593.60MHz             |      |    |    |

▼

MENU = Back      Item Adjust ◀▶      Scroll ▲▼

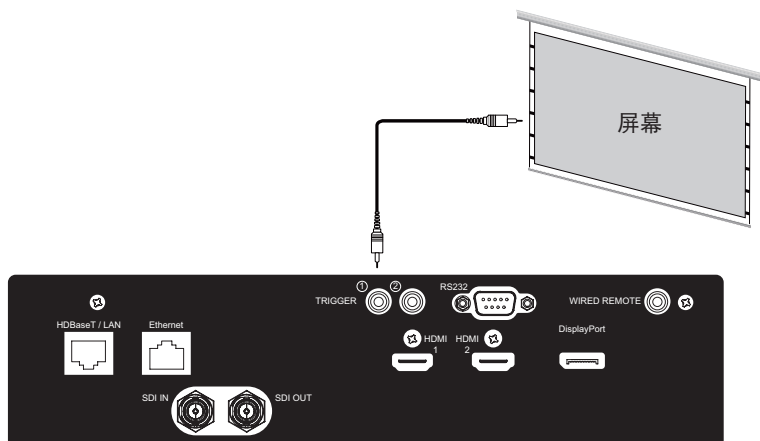
### 注意：

- 开启此选项且遥控器线未插入有线遥控器插孔时，可使用投影机 ID 控制功能。
- 若投影机 ID 控制设为关，投影机可从遥控器接收任何控制信号，即使 ID 编号已设入遥控器。

### 小心：

- 遥控器线的端子插入投影机的有线控制端子时，投影机将自动切换成有线控制模式，且无法通过遥控器的 IR 信号控制。要通过遥控器的 IR 信号控制，请断开投影机的有线控制端子连接。
- 若有线遥控器线或红外线传输器插入错误的端口（如触发器），遥控器或红外线传输器可能会损坏。请确定端口是否正确

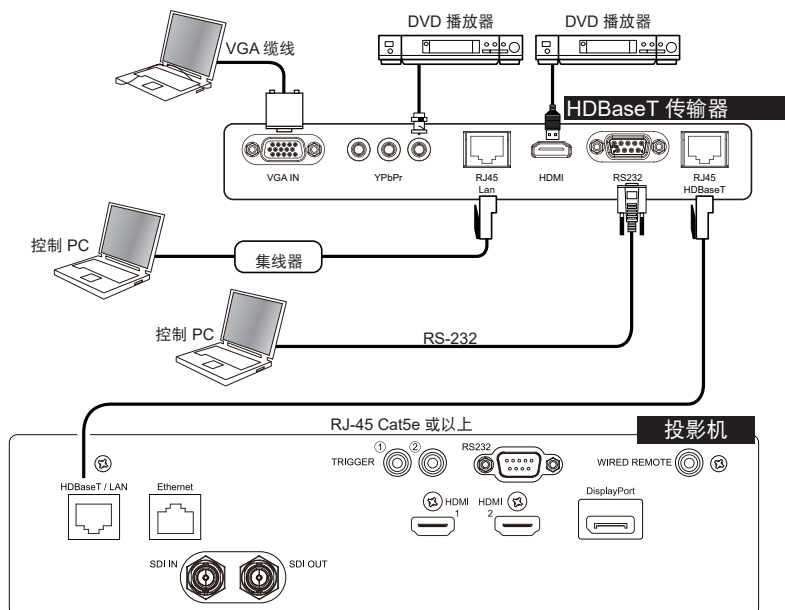
## 连接至屏幕触发器



若您的投影系统包括电动投影屏幕及其他 12V 触发器装置，您可以将这些装置连接至 12V 触发器，以输出与进行输出 12V 信号设定。投影机将在开启时输出 12V 信号。您可以使用信号控制屏幕或装置。

## 连接外部 HDBaseT 传输器

投影机内置 HDBaseT 接收器。使用 HDBaseT 传输器 (选购) 时，可将视频、RS-232 和 LAN 信号通过一根 RJ-45 线传送至投影机。若您购买的 HDBaseT 传输器支持红外线遥控器的输入与输出，则红外线遥控器的控制信号可以通过 RJ-45 线传送至 DK8500Z 投影机。



### 注意：

- 投影机支持视频信号、R-232、红外线遥控器及接收网络控制信号，但不支持网络供电 (PoE)。
- 传输速率将自动切换到 9600。若 RS232 命令通过外部 HDBaseT 传输器传送。
- 若命令通过外部 HDBaseT 传输器传送，最长传输距离为 100 公尺。若超过此距离，投影可能中断或受到干扰，或无法传送控制信号。
- 使用 RJ-45 Cat5e 或以上缆线，并避免纠缠。纠缠会导致损坏或干扰信号传输、减少传输距离，并降低图像质量。

## 使用投影机

### 使用屏幕显示菜单

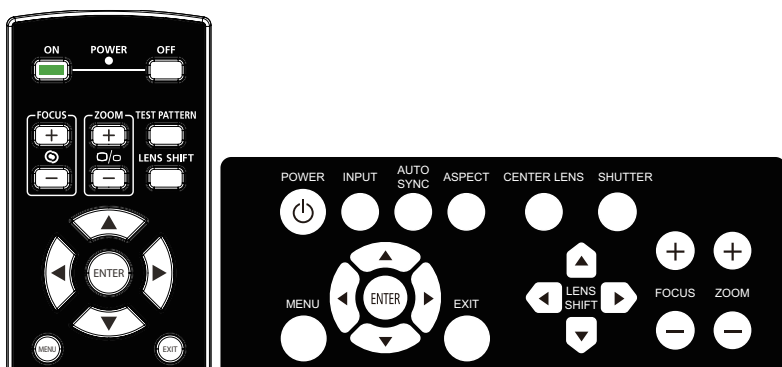
#### 使用 OSD 菜单

投影机具有屏幕显示菜单 (OSD)，可让您调整、变更各种设定，以及检查投影机状态。



#### 浏览屏幕显示菜单

您可使用遥控器或投影机的控制按钮，浏览及变更屏幕显示菜单。下图展示遥控器和投影机上对应的按钮



1. 要开启 OSD，请按下 OSD 控制面板或遥控器上的**菜单**按钮。菜单上共有五个文件夹。按下 ◀ 或 ▶ 光标按钮进入二级菜单。



2. 按下 ▲ 或 ▼ 选择菜单项目，按下 ◀ 或 ▶ 变更设定值。按下 ◀ 确认新的设定。
3. 按下 **RETURN** 离开子菜单，或按下菜单关闭菜单

## 菜单树

使用下表可快速找到设定或确定设定的范围。

| 主菜单       | 子菜单     |                                      |       |
|-----------|---------|--------------------------------------|-------|
| 输入信号      | 信源选择    | Display Port                         |       |
|           |         | HDMI1                                |       |
|           | 子母画面    | HDMI2                                |       |
|           |         | HDBaseT                              |       |
|           |         | 3G-SDI                               |       |
|           |         | 子母画面选项                               |       |
|           |         | 子母画面输入                               |       |
|           | 输入源自动搜索 | 子画面显示位置                              |       |
|           |         | 关                                    |       |
|           | 色域设定    | 开                                    |       |
|           |         | 自动                                   |       |
|           |         | YPbPr                                |       |
|           |         | YCbCr                                |       |
|           |         | RGB-PC                               |       |
| RGB-Video |         |                                      |       |
| 纵横比       |         | 5:4                                  |       |
|           | 4:3     |                                      |       |
|           | 16:10   |                                      |       |
|           | 16:9    |                                      |       |
|           | 1.88    |                                      |       |
|           | 2.35    |                                      |       |
|           | 信箱模式    |                                      |       |
|           | 信号源     |                                      |       |
|           | 未缩放     |                                      |       |
|           | 过扫描     | 关                                    |       |
| 裁剪        |         |                                      |       |
| 缩放        |         |                                      |       |
| 内建图像      | 白色      |                                      |       |
|           | 黑色      |                                      |       |
|           | 红色      |                                      |       |
|           | 绿色      |                                      |       |
|           | 蓝色      |                                      |       |
|           | 青色      |                                      |       |
|           | 黄色      |                                      |       |
|           | 品红      |                                      |       |
|           | 执行      |                                      |       |
|           | 自动调校    |                                      |       |
| 图像调整      | 图像品质模式  | 高亮模式                                 |       |
|           |         | 演示模式                                 |       |
|           |         | 视频模式                                 |       |
|           | 亮度      | 对比度                                  |       |
|           |         | 颜色饱和度                                |       |
|           |         | 色调                                   |       |
|           |         | 清晰度                                  |       |
|           |         | 色温                                   | 5400K |
|           |         |                                      | 6500K |
|           |         |                                      | 7500K |
|           | 9300K   |                                      |       |
|           | 色差校正    | 自然                                   |       |
|           |         | 1.0 / 1.8 / 2.0 / 2.2                |       |
|           |         | / 2.35 / 2.5 / S型曲线 / HDR / 医学模拟显示模式 |       |

| 主菜单  |                 | 子菜单   |
|------|-----------------|---|
|      | 输入平衡            | 红偏移量<br>绿偏移量<br>蓝偏移量<br>红色增益<br>绿色增益<br>蓝色增益                                |
|      | HSG             | 红色<br>绿色<br>蓝色<br>青色<br>品红<br>黄色<br>白色<br>复位                                |
|      | 降噪              |   |
|      | 暗场增强模式          | 关<br>开  |
| 几何调整 | 镜头              | 镜头锁定<br>镜头控制<br>镜头类型<br>镜头内存<br>镜头位置复位                                      |
|      | 数码变焦            | 数位变焦<br>数字平移<br>垂直移动  |
|      | 遮边              | 上<br>下<br>左<br>右<br>复位  |
|      | 梯形修正调整          | 水平梯形<br>垂直梯形<br>旋转<br>复位  |
|      | 角落投影            | 左上角<br>右上角<br>左下角<br>右下角<br>复位  |
|      | 旋转<br>腰身 / 桶形调整 | 旋转 / 重置<br>水平<br>垂直<br>梯形修正调整<br>复位   |
|      | 弧形调整            | 上<br>下<br>左<br>右<br>复位  |
|      | 边缘融合            | 边缘融合<br>调整线<br>白平衡<br>黑平衡<br>复位   |
|      | 屏幕格式            | 16:10<br>16:9<br>4:3  |
| 控制   | 语言              | English/Français/Español/Deutsch/<br>Português/ 简体中文 / 繁體中文 / 日本<br>語 / 한국어 |

| 主菜单   | 子菜单   |
|-------|---|
| 投影模式  | 桌上正投 / 吊装正投 / 桌上背投 / 吊装背投   |
| 高空模式  | 关   |
| 待机模式  | 自动<br>省电模式<br>节能模式<br>正常  |
| 自动关机  | 关   |
| 自动开机  | 开   |
| 网络    | 关   |
| 网络    | 开<br>DHCP<br>IP 地址<br>子网掩码<br>网关<br>DNS<br>Mac 地址   |
| 光源功率  | 光源功率<br>自设调位<br>恒定亮度  |
| 背景    | 黑色<br>蓝色  |
| 开机画面  | 关<br>开  |
| 红外线遥控 | 遥控器感应<br>启用代码控制   |
| 触发器   | 关<br>屏幕<br>5:4<br>4:3<br>16:10<br>16:9<br>1.88<br>2.35<br>信箱模式<br>信号源<br>未缩放<br>菜单位置<br>菜单透明度<br>超时时间设置<br>对话框<br>按键锁定<br>安全锁 |
| OSD设定 |   |
| 服务    | 型号<br>序列号<br>软件版本 1<br>软件版本 2<br>软件版本 3<br>机台控制码/遥控器<br>号码<br>现用信号源<br>信号格式<br>水平/垂直刷新率<br>像素时钟<br>灯泡时数<br>散热状态<br>恢复工厂设置     |





## OSD 菜单 – 输入信号

### 信源选择

使用遥控器上的快捷键或此功能选择输入源；输入信号选项如下所述。

本产品可用输入源为 DisplayPort、HDMI 1、HDMI 2、HDBaseT 及 3G-SDI。

### 子母画面

此功能可让您分割画面，以显示两个输入源的图像

#### 子母画面选项

选择「开」可启用子母画面，并在投影画面上显示两个窗口。较大的是主画面，较小的是子画面。选择「关」可停用子母画面功能，而且只会投影一个画面窗口。

#### 子母画面输入

按下 ENTER 可显示子画面的可用源，然后选择源。

注意：子菜单不可用的输入源将变成灰色且无法选择。子画面的可用输入源如以下组合列表所述。

|     |             | 主画面         |        |        |         |        |
|-----|-------------|-------------|--------|--------|---------|--------|
|     |             | DisplayPort | HDMI 1 | HDMI 2 | HDBaseT | 3G-SDI |
| 子画面 | DisplayPort |             | ○      | ○      | ○       | ○      |
|     | HDMI 1      | ○           |        |        |         | ○      |
|     | HDMI 2      | ○           |        |        |         | ○      |
|     | HDBaseT     | ○           |        |        |         | ○      |
|     | 3G-SDI      | ○           | ○      | ○      | ○       |        |

## 子画面显示位置

寻找子母画面窗口的优选位置。

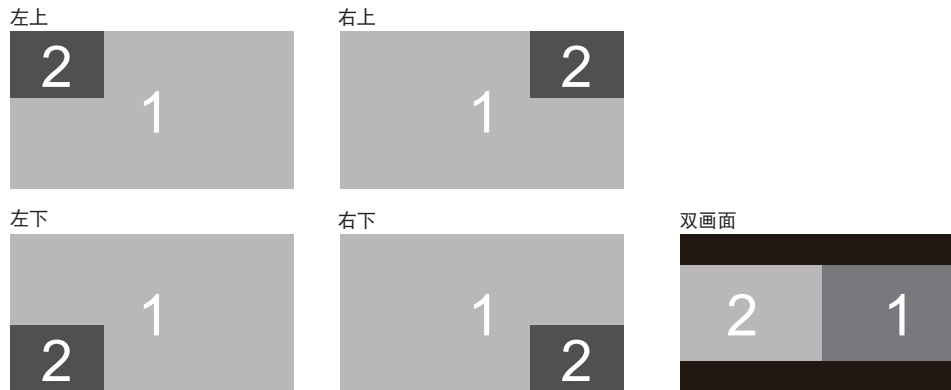
**左上：**在屏幕左上角显示子画面。

**左下：**在屏幕左下角显示子画面。

**右上：**在屏幕右上角显示子画面。

**右下：**在屏幕右下角显示子画面。

**双画面：**在主画面旁显示子画面。主屏幕缩减成跟子画面一样大小。



## 输入源自动搜索

输入源功能「开启」后可让投影机自动搜寻输入信号。

## 色域设定

在大多数情况下，此功能可让您变更输入信号相对应的色彩空间，默认为自动。

**自动：**投影机检测到输入信号，并自动切换至相对应的色彩空间。

**YPbPr：**将色彩空间设为 ITU-R BT 601。

**YCbCr：**将色彩空间设为 ITU-R BT 709。

**RGB-PC：**使用 RGB 色彩空间并将黑色设为 0、0、0 RGB，同时将白色设为 255、255、255 RGB (若使用 8 位图)。

**RGB-Video：**使用 RGB 色彩空间，并将黑色设为 16、16、16 RGB，同时将白色设为 235、235、235 (若使用 8 位图)，以对应于数字色差标准中定义的亮度值。

## 纵横比

此功能可让用户通过 ◀ ▶ 按键调整投影图像的高宽比。

## 过扫描

噪声可能会在投影图像的边缘上出现，图像可能小于投影图像。请选择以下选项隐藏噪声或延伸图像。

**关：**显示原始图像。

**裁剪：**隐藏图像边缘

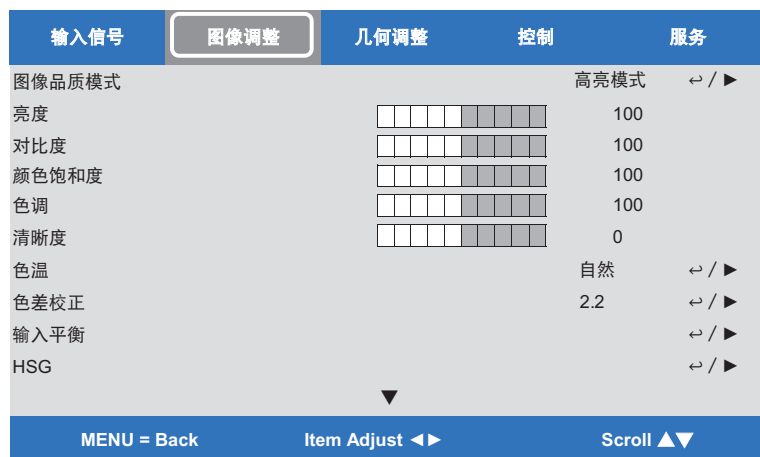
**缩放：**延伸图像，以尽可能符合投影图像。

## 内建图像

内置图像用于安装与调整。您可以选择 OSD 上的测试图案，或使用遥控器上的 TEST PATTERN 按钮显示测试图案。按下 ◀ 或 ▶ 选择图像或再次按下 离开 按键离开测试图案。可用测试图案包括关 / 白色 / 黑色 / 红色 / 绿色 / 蓝色 / 青色 / 黄色 / 洋红、绿色、斜纹、色彩列、黑色、蓝色、H-Burst、红色、棋盘及 V Burst。

## 自动调校

您可以使用此功能执行信号源自动同步。



## OSD 菜单 – 图像调整

### 图像品质模式

使用 ◀或▶ 选择所需图像模式

**高亮模式：**最高亮度输出模式适用于需要最高亮度输出的应用。

**演示模式：**最佳的投影效果适用于演示或画面。

**视频模式：**此模式适用于播放视频内容。

### 亮度

按下 ENTER 并使用 ◀ 或 ▶ 增加或减少亮度。

### 对比度

按下 ENTER 并使用 ◀ 或 ▶ 调整投影图像的对比度。

### 颜色饱和度

按下 ENTER 并使用 ◀ 或 ▶ 调整饱和度。

### 色调

按下 ENTER 并使用 ◀ 或 ▶ 调整色调。

### 清晰度

按下 ENTER 并使用 ◀ 或 ▶ 调整锐利度，改变高频细节。

### 色温

色温的默认值为自然，适用于大多数情况。随着色温上升，画面将偏蓝，而随着色温下降，画面将偏红。可用的选项为自然、5400K、6500K、7500K 及 9300K

### 色差校正

若因环境光过亮影响图像微暗区域的细节投影，则可变更伽玛，以调整色差。可用的选项为 1.0、1.8、2.0、2.2、2.35、2.5 及 S 型曲线。

### 输入平衡

若因环境光过亮或改变可能影响投影图像细节，您可以调整选项，以使图像的投影色彩更趋近于所需色彩。共有两个选可微调红色、绿色及蓝色

**偏移量：**这三个选项将会使整个图像的色谱位移，并变更其亮度。若在灰色区域中出现最少量的红色、绿色或蓝色，您可以据此调整相对应色彩的偏移量。增加偏移量后，图像亮度将会下降。

**增益：**这三个选项用于增加或减少整个图像的色彩输入范围。若灰色区域中出现最少量的红色、绿色或蓝色，请据此减少相对应色彩的增益。随着增益增加，图像的对比度将会下降。

## HSG

HSG 为用于单独调整色调、饱和度及增益的功能。此功能可用于更直观的特定色彩调整。您可以单独调整红色、绿色、蓝色、青色、洋红、黄色及白色的色调、饱和度及增益。

## 降噪

使用 ◀▶ 调整投影图像的噪声。此功能用于减少交错式扫描输入的图像噪声。一般而言，减少噪声功能可降低高频细节，并使图像更柔顺。

## 暗场增强模式

此功能可用于增加投影图像的暗场。

## 流畅画面

此功能应保持「开」，以根据规格显示 4K 信号图像质量。



## OSG 菜单 – 几何调整

### 镜头锁定

此功能可用于停用镜头控制，以防止未经授权人士操作或错误操作镜头控制相关功能，包括镜头位移、缩放 / 对焦调整及镜头置中。建议开启镜头锁定功能，以在完成镜头调整后停用镜头控制。

#### 注意：

- 开启镜头锁定时，将会停用镜头控制功能，包括镜头位移、镜头置中及缩放 / 对焦调整。请确定在执行镜头控制功能之前镜头锁定已停用。

## 镜头控制

选择此功能可开启镜头控制菜单，以调整缩放、对焦或平移。您可以使用 ENTER 按钮切换缩放 / 对焦或平移菜单。使用 ▲ 或 ▼ 调整镜头的缩放与垂直平移，或使用 ◀ ▶ 调整镜头的对焦与水平平移。

## 镜头类型

DK8500Z 共有八支投影镜头可用；超短投影 (UST) 镜头不同于其他七支投影镜头。投影机据此预设这两种类型的两个初始投影位置，镜头置中功能可根据设定，自动将镜头移至初始位置 (中央)。若超短投影镜头安装于投影机，请将此项设为 UST 镜头，否则请设为

### 注意：

- 共有两个默认位置，一个用于常规变焦或定焦镜头 (非 UST)，参考位置为水平平移的 0% 图像宽度和垂直平移的 0% 图像高度；另一个位置用于超短投影镜头 (UST)，默认位置约为水平平移的 0% 图像宽度和垂直平移的 56% 图像高度。执行镜头置中功能时，投影机将根据镜头类型设定，把镜头移至默认位置。
- 若安装超短投影镜头，并选择 UST 镜头，您可以执行镜头置中功能，自动将镜头移至初始投影位置。
- 若使用超短投影镜头，但设为非 UST 镜头，在执行镜头置中功能后，镜头将移至低于超短投影镜头默认位置的位置。这将导致投影图像被投影机的顶盖遮住。此时请执行镜头位移功能，以上移镜头，直到图像可以正常投影为止。
- 若使用其他变焦镜头或定焦镜头，或镜头位移范围受限，镜头的中央位置错误，请确定镜头类型设定已设为非 UST 镜头，然后执行镜头置中功能。

## 镜头内存

此投影机支持镜头记忆功能。镜头位移、缩放及对焦记忆最多可以在投影机内储存 10 组。您可以加载储存的记忆设定，以自动设定镜头。

**装载内存：**使用 ▲▼ 选择所需的记忆设定，然后按下 ENTER 按钮执行镜头设定。投影机将自动调整镜头位置、缩放及对焦。

**保存内存：**使用 ▲▼ 选择储存设定的记忆，然后按下 ENTER 按钮确认。

**清理内存：**选择要清除的记忆组，然后按下 ENTER 按钮确认清除记忆组。

## 镜头位置复位

此为镜头校正功能，投影机会校正镜头位移、对焦及缩放参数，以获得精确的镜头记忆功能。执行此功能后，镜头将移至原厂默认设定的中央位置。

### 注意：

- 共有用于 UST (超短投影) 镜头与非 UST 镜头的两个默认中央位置。请确定在执行此功能之前，镜头类型设定正确无误。
- 若安装超短投影镜头，请确定在执行镜头置中功能之前，已拆卸支架套件。

## 数码变焦

按下 ENTER 按钮选择选项，以放大图像或平移图像。

**数码变焦：**使用 ◀▶ 放大投影图像。

**数字平移：**使用 ◀▶ 水平移动投影图像。此功能只能在放大投影图像时使用。

**垂直移动：**使用 ◀▶ 垂直移动投影图像。此功能只能在放大投影图像时使用。

**复位：**设定将重设回默认值。

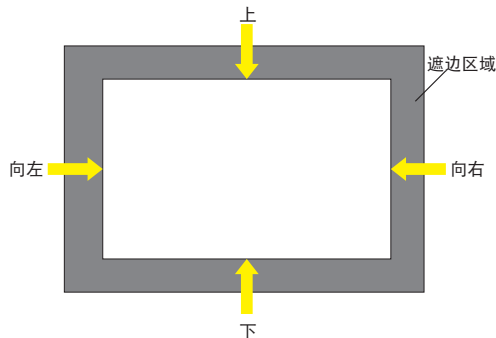
**遮边：**此功能可以调整图像边缘，并隐藏投影的多余部分。

上：按下▲▼可调整投影图像的上遮边区域。

下：按下▲▼可调整投影图像的下遮边区域。

左：按下▲▼可调整投影图像的左遮边区域。

右：按下▲▼可调整投影图像的右遮边区域。



**复位：**所有遮边设定将设为默认值。

**梯形修正调整：**按下◀▶可修正水平失真，或按下▲▼修正垂直失真。

### 角落投影

**左上角：**按下◀▶可修正画面左上角的失真。

**右上角：**按下◀▶可修正画面右上角的失真。

**左下角：**按下◀▶可修正画面左下角的失真。

**右下角：**按下◀▶可修正画面右下角的失真。

**复位：**设定将重设回默认值。

**旋转：**按下◀▶可修正图像不正确的角度。

**腰身 / 桶形调整：**按下◀▶可修正腰身 / 桶形失真。

**弧形调整：**按下◀▶可修正一侧的失真，包括上、下、左或侧边。

### 边缘融合

边缘融合需要多台投影机同时在相同屏幕上投影。使用此功能调整图像的一致性。要使用此功能，必须在两台投影机上启用边缘融合。只有在开启边缘融合时，可如下所述调整功能。

**边缘融合：**若用户要使用边缘融合功能，请将此功能设为开。

**调整线：**若用户将此功能设为开，投影机将为用户显示图案，以调整投影的重迭部分

**白平衡：**白平衡用于设定多重投影应用中融合的重迭区域。投影白色时，两个图像重迭的区域会以投影机两倍的白阶输出投影。解决方法为调整白平衡。请先确定连接至投影机的装置正在输出黑色。然后增加白平衡(上下左右)，直到未重迭区域的亮度匹配重迭区域。

**黑平衡：**暗平衡用于增加未重迭区域的黑阶。投影黑色时，两个图像重迭的区域会以投影机两倍的黑阶输出投影。解决方法为调整暗平衡。请先确定连接至投影机的装置正在输出黑色。然后增加暗平衡(上下左右)，直到未重迭区域的亮度匹配重迭区域。

**复位：**所有边缘融合设定将设为默认值。

**屏幕格式：**选择 16:10、16:9 及 4:3 的屏幕格式。

| 输入信号 | 图像调整 | 几何调整 | 控制            | 服务    |
|------|------|------|---------------|-------|
| 语言   |      |      |               | ↔ / ▶ |
| 投影模式 |      |      | Front Desktop | ↔ / ▶ |
| 高空模式 |      |      | 自动            | ↔ / ▶ |
| 待机模式 |      |      | Saving        | ↔ / ▶ |
| 自动关机 |      | <    | 关             | >     |
| 自动开机 |      | <    | 关             | >     |
| 网络   |      |      |               | ↔ / ▶ |
| 光源功率 |      |      |               | ↔ / ▶ |
| 背景   |      |      | 黑色            | ↔ / ▶ |
| 开机画面 |      | <    | 开             | >     |

▼

MENU = Back      Item Adjust ◀▶      Scroll ▲▼

## OSD 菜单 – 控制

### 语言

选择所需的 OSD 语言，可用语言为 English、Francis、Española、Deutsch、Portuguese、简体中文、繁體中文、日本語、한국어。

### 投影模式

投影模式选项可用于变更投影图像的方向或翻转投影图像。

**桌上正投：**将投影机安装于桌面上，然后将图像前投于屏幕上。

**吊装正投：**将投影机安装于天花板上，然后将图像前投于屏幕上，图像颠倒。

**桌上背投：**将投影机安装于桌面上，然后从屏幕后方投影图像。

**吊装背投：**将投影机安装于天花板上，然后从屏幕后方投影图像，图像颠倒。

### 高空模式

若投影机安装区域高度超过 5 千英尺，使用此功能调整投影机的冷却风扇，以获得良好的冷却功能。投影机配备海拔传感器，能够检测预估海拔高度的大气压力；若此选项设为自动，此可根据预估的海拔高度自动调整至对应的设定。若您偏好手动设定，您可以选择开或关。

**关：**若投影机安装在低于 5 千英尺的区域，请关闭高海拔模式。

**开：**若投影机安装在高于 5 千英尺的区域，请开启高海拔模式。

**自动：**依据预估的海拔高度自动设定此模式。

#### 注意：

- 预估的海拔高度依据大气压力计算，与实际海拔高度相比可能有误差。
- 若出现任何过热或系统保护消息，请手动调整高海拔模式。
- 在某些应用中，常规冷却风扇可能无法供应充足的冷风供系统散热，即使投影机安装在低于 5 千英尺的区域。此时请将高海拔模式设为开。

### 待机模式

**省电模式：**待机耗电量低于 0.5W，以太网控制功能无法运行。

**节能模式：**待机耗电量低于 3.0W，以太网控制功能可运行；HDBaseT 可运行。

**正常：**待机耗电量低于 6.0W；HDBaseT 仅可在此条件下运行。

### 自动关机

此功能默认设为关。设为开且在 20 分钟内未收到输入信号时，投影机将自动关闭。

## 自动开机

此功能默认设为关。设为开时，投影机将在下次开启 AC 电源时自动开启。您可以使用此功能和电源开关 (而非遥控器) 开启投影机。请在不使用时将此功能设为关。

## 网络

使用此功能进行网络设定，以便通过网络控制投影机。

按下 ▲▼ 和 Enter 按钮可选择网络和网络设定。如需进一步信息，请参阅远程通信手册。

**DHCP:** 将 DHCP 设为开/关。DHCP 设为开时，网域的 DHCP 服务器将指派 IP 地址给投影机。IP 地址将在 IP 地址窗口上出现，无须进行任何输入。若网域无法指派任何 IP 地址，0.0.0.0 将在 IP 地址窗口上出现。

**IP:** 要指派 IP 地址，请按下 Enter 按钮显示 IP 地址输入窗口。使用 ◀▶ 按钮可选择地址中要变更的数字。使用 ▲▼ 按钮可增加或减少 IP 地址中的数字。网络 IP 地址 172. xxx. xxx. xxx。

**子网掩码:** 设定子网掩码。输入方法与 IP 地址的设定相同。

**网关:** 设定网关。输入方法与 IP 地址的设定相同。

**DNS:** 设定 DNS。输入方法与 IP 地址的设定相同。

**MAC 地址:** 显示投影机的 MAC 地址。

## 光源功率

使用 ◀▶ 功能选择节能模式、正常或自定义调位模式。

**节能模式:** 投影机在节能模式下运行，相当于 80 % 的光源功率。

**正常:** 以正常光源功率运行的投影机可获得最亮的投影显示。

**自设调位:** 用户可以根据个人喜好设定功率水平。

## 自设调位

使用 ◀▶ 功能可选择自定义调位。只有在光源功率设为自定义调位时才可使用此功能。其调整范围介于正常模式的 20% 至 100% 之间，且无法在正常或节能模式下选择。

## 恒定亮度

使用 ▶ 开启或关闭固定亮度。固定亮度一律为开，通过监控驱动雷射功率保持所需的亮度，并自动调整雷射功率，以符合所需水平。

## 背景

用户可使用此功能在无输入信号时，指定空白屏幕上显示的图像。可选项目为黑色与蓝色，默认设定为黑色。

## 开机画面

按下 ENTER 按钮，并使用 ◀▶ 功能开启 / 关闭开机画面。

## 红外线遥控

**遥控器感应:** 默认值为开。然而，有三种情况应关闭「遥控器感应」；可能的情况：若用户使用有线控制，可以将此功能设为关，或若投影机红外线位置暴露于明亮的阳光或荧光下，或投影机控制不是由遥控器控制。若用户要重设为开，用户仅可通过 OSD 面板或 RS-232 设定。

**启用代码控制:** 此选项可让您启用投影机 ID 控制功能。您可以开启此功能，并指定 ID 编号给投影机，然后将遥控器设定为相同的 ID 编号，以匹配投影机 ID。在设定 ID 代码后，您可以使用遥控器控制指定的投影机。

**设定代码:** 选择选项后按下 ◀ 或 ▶ 可设定投影机的 ID 编号。启用投影机 ID 控制时，即可选择此选项。



## 触发器

投影机提供一组触发器输出。用户可以使用缆线连接触发器至包含投影机的屏幕。若用户这样做，投影机开机时，屏幕将自动开启。启动此功能有 2-3 秒的延迟时间。可选择高宽比如下：

**关：** 关闭屏幕触发器

**屏幕：** 在触发器上输出 12V 的功率，适用于各种高宽比

**5:4：** 高宽比设为 5:4 时，在触发器上输出 12V 的功率。

**4:3：** 高宽比设为 4:3 时，在触发器上输出 12V 的功率。

**16:10：** 高宽比设为 16:10 时，在触发器上输出 12V 的功率。

**16:9：** 高宽比设为 16:9 时，在触发器上输出 12V 的功率。

**1.88：** 高宽比设为 1.88 时，在触发器上输出 12V 的功率。

**2.35：** 高宽比设为 2.35 时，在触发器上输出 12V 的功率。

**信箱模式：** 高宽比设为 LetterBox模式时，在触发器上输出 12V 的功率。

**信号源：** 高宽比设为信号源时，在触发器上输出 12V 的功率

**未缩放：** 高宽比设为未缩放模式时，在触发器上输出 12V 的功率。

## OSD设定

**菜单位置：** 通过此功能调整功能位置，可用位置选项为屏幕的左上、右上、左下、右下及置中。

**菜单透明度：** 变更 OSD 菜单的透明度。要显示完整的投影图像，OSD 背景色彩可以从较深调整为较浅。

**超时时间设置：** 设定离开 OSD 菜单的定时器，可用选项为始终开启、10秒、30秒 及 60秒。

## 对话框

此功能可让您停用屏幕右下角的弹出消息。

| 输入信号        | 图像调整 | 几何调整 | 控制                    | 服务 |
|-------------|------|------|-----------------------|----|
| 型号          |      |      | DK8500Z               |    |
| 序列号         |      |      | WDU80905410010        |    |
| 软件版本 1      |      |      | MD11-VD11-FD09-0.0.35 |    |
| 软件版本 2      |      |      | STEP_D08-24-17-3120   |    |
| 软件版本 3      |      |      | 2.0.8.0-P503          |    |
| 机台控制码/遥控器号码 |      |      | X / X                 |    |
| 现用信号源       |      |      | HDMI 1                |    |
| 信号格式        |      |      | 3840x2160@59.9Hz      |    |
| 水平/垂直刷新率    |      |      | 134.8KHz / 59.9Hz     |    |
| 像素时钟        |      |      | 593.60MHz             |    |

▼

MENU = Back      Item Adjust ◀▶      Scroll ▲▼

## OSD 菜单 – 服务

### 型号

显示投影机机型名称。

### 序列号

显示投影机的序号。

### 软件版本 1 / 软件版本 2 / 软件版本 3

显示投影机的软件版本。

### 机台控制码/遥控器号码

显示目前的投影机 ID 与遥控器 ID 编号。

### 现用信号源

显示目前的输入源信息。

### 信号格式

显示目前的输入源格式

### 水平/垂直刷新率

显示目前画面的水平与垂直更新频率。

### 像素时钟

显示目前输入信号的像素频率。

### 灯泡时数

显示投影光源的累计使用时数

### 散热状态

显示散热管理组件目前的状态。

### 恢复工厂设置

用户可以使用此功能将所有设定重设为出厂默认值；灯泡时数。

## 产品规格

|             |   |                          |
|-------------|---|--------------------------|
| 显示器类型       | 单芯片 0.67" DLP 技术  |                          |
| 原生分辨率       | 4K-UHD(3840 x 2160), SP 开启  |                          |
| 最大分辨率       | 4K-UHD (3840 x 2160)@60Hz   |                          |
| 光源          | 激光  |                          |
| 投射比*        | 1.73 - 2.27:1 (选项)  |                          |
| 图像大小 (对角线)* | 40" - 500"  |                          |
| 投影距离*       | 1.45 - 24.85m (4.77ft 至 81.52ft)  |                          |
| 投影镜头*       | F = 1.7 - 1.9, f = 26 - 34mm  |                          |
| 变焦比率*       | 1.3x  |                          |
| 高宽比         | 16:10   |                          |
| 偏移量         | 电动镜头位移  |                          |
| 梯形校正        | 水平 $\pm 60^\circ$ , 垂直 $\pm 40^\circ$ (单一方向的可调整范围)                              |                          |
| 水平频率        | 15, 30 - 90Hz   |                          |
| 垂直扫描频率      | 50 - 85Hz   |                          |
| 边缘融合        | 是 (内置)  |                          |
| 变形          | 是 (内置)  |                          |
| 可调整镜头位移范围   | 垂直: -33% 至 +64%, 水平: -14% 至 24%   |                          |
| I/O 连接端口    | DisplayPort x1、HDMI v2.0 (x2)、3G-SDI-In/Out、RS-232、12V 触发器、有线遥控器、HDBaseT™、RJ45。 |                          |
| 投影方法        | 桌面、天花板安装 (正投或后投)、自由倾斜、直立  |                          |
| 安全解决方案      | Kensington® 防盗锁槽、安全栓、防盗镜头螺丝   |                          |
| 尺寸 (宽x深x高)  | 500 x 580 x 205mm (19.7" x 22.8" x 8.1" )                                       |                          |
| 重量          | 29kg (63.9lbs)  |                          |
| 可用色彩        | 黑色  |                          |
| 噪音大小        | 40dB (正常模式)   |                          |
| 电源供应        | AC 100-240V, 50/60Hz  |                          |
| 耗电量         | 普通模式  | 890W@100Vac, 845W@240Vac |
|             | 省电模式开启  | 小于 0.5W                  |
|             | 待机模式关闭 (节能)   | 小于 3W                    |
| 操作条件        | 温度 0 至 40°C、相对湿度 10% 至 85%、未凝结  |                          |
| 储存条件        | 温度 -10 至 60°C、相对湿度 5% 至 95%、未凝结   |                          |
| 标准配件        | AC 电源线、HDMI 缆线、含电池的遥控器和缆线、镜头盖、防盗镜头螺丝、文件套件                                       |                          |
| 可选配件        | 可换式镜头选项   |                          |

\*注意: 标准镜头

\*\*注意: 镜头位移功能兼容所有镜头, 但不包括 D88-WF18501 广角定焦镜头与 D88-UST01B 超短投影镜头

## 支持的信号输入时序

### 2D 格式

| 信号格式      | 分辨率          | 帧速率<br>(Hz) | Display Port | HDMI / HD-BaseT |              |               |               |
|-----------|--------------|-------------|--------------|-----------------|--------------|---------------|---------------|
|           |              |             |              | RGB             | YUV<br>(8 位) | YUV<br>(10 位) | YUV<br>(12 位) |
| PC        | 640x480      | 59.94       | X            | X               |              |               |               |
|           | 640x480      | 74.99       | X            | X               |              |               |               |
|           | 640x480      | 85          | X            | X               |              |               |               |
|           | 800x600      | 60.32       | X            | X               |              |               |               |
|           | 800x600      | 75          | X            | X               |              |               |               |
|           | 800x600      | 85.06       | X            | X               |              |               |               |
|           | 848x480      | 47.95       | X            | X               |              |               |               |
|           | 848x480      | 59.94       | X            | X               |              |               |               |
|           | 1024*768     | 60          | X            | X               |              |               |               |
|           | 1024*768     | 75          | X            | X               |              |               |               |
|           | 1024*768     | 85          | X            | X               |              |               |               |
|           | 1280x720     | 47.95       | X            | X               |              |               |               |
|           | 1280x1024    | 60.02       | X            | X               |              |               |               |
|           | 1280x1024    | 75.02       | X            | X               |              |               |               |
|           | 1280x1024    | 85.02       | X            | X               |              |               |               |
|           | 1600x1200    | 60          | X            | X               |              |               |               |
|           | 1600x1200    | 120         | X            | X               |              |               |               |
|           | 1920x1080    | 47.95       | X            | X               |              |               |               |
|           | 1680x1050    | 59.94       | X            | X               |              |               |               |
|           | 1920x1200 RB | 50          | X            | X               |              |               |               |
|           | 1920x1200 RB | 60          | X            | X               |              |               |               |
|           | 1920x1200 RB | 100         | X            | X               |              |               |               |
|           | 1920x1200 RB | 120         | X            | X               |              |               |               |
|           | 1400X1050    | 60          | X            | X               |              |               |               |
|           | 1366 x 768   | 60          | X            | X               |              |               |               |
|           | 1440 x 900   | 60          | X            | X               |              |               |               |
|           | 1280 x 768   | 60          | X            | X               |              |               |               |
|           | 1280 x 800   | 60          | X            | X               |              |               |               |
|           | 1280 x 960   | 60          | X            | X               |              |               |               |
|           | 2712x1528    | 50          | X            | X               |              |               |               |
|           | 2712x1528    | 60          | X            | X               |              |               |               |
|           | 2712x1528    | 100         | X            | X               |              |               |               |
| 2712x1528 | 120          | X           | X            |                 |              |               |               |
| Apple Mac | 640x480      | 66.59       | X            | X               |              |               |               |
|           | 832x624      | 74.54       | X            | X               |              |               |               |
| SDTV      | 480i         | 59.94       |              |                 |              |               |               |
|           | 1440x480i    | 60          |              | X               | X            | X             | X             |
|           | 1440x576i    | 50          |              | X               | X            | X             | X             |
|           | 576i         | 50          |              |                 |              |               |               |

| 信号格式      | 分辨率     | 帧速率<br>( Hz )  | Display Port | HDMI / HD-BaseT |              |               |               |
|-----------|---------|----------------|--------------|-----------------|--------------|---------------|---------------|
|           |         |                |              | RGB             | YUV<br>(8 位) | YUV<br>(10 位) | YUV<br>(12 位) |
| EDTV      | 480p    | 59.94          | X            | X               | X            | X             | X             |
|           | 576p    | 50             | X            | X               | X            | X             | X             |
| HDTV      | 1035i   | 60             | X            | X               | X            | X             | X             |
|           | 1080i   | 50             | X            | X               | X            | X             | X             |
|           | 1080i   | 59.94          | X            | X               | X            | X             | X             |
|           | 1080i   | 60             | X            | X               | X            | X             | X             |
|           | 720p    | 50             | X            | X               | X            | X             | X             |
|           | 720p    | 59.94          | X            | X               | X            | X             | X             |
|           | 720p    | 60             | X            | X               | X            | X             | X             |
|           | 1080p   | 23.98          | X            | X               | X            | X             | X             |
|           | 1080p   | 24             | X            | X               | X            | X             | X             |
|           | 1080p   | 25             | X            | X               | X            | X             | X             |
|           | 1080p   | 29.97          | X            | X               | X            | X             | X             |
|           | 1080p   | 30             | X            | X               | X            | X             | X             |
|           | 1080p   | 50             | X            | X               | X            | X             | X             |
|           | 1080p   | 59.94          | X            | X               | X            | X             | X             |
|           | 1080p   | 60             | X            | X               | X            | X             | X             |
|           | 1080p   | 100            | X            | X               |              |               |               |
|           | 1080p   | 120            | X            | X               |              |               |               |
|           | 2K      | 24/25/30/50/60 | X            | X               | X            | X             | X             |
|           | 4K      | 24/25/30       | X            | X               | X            | X             | X             |
|           | 4K      | 50/60          | X            | X (8 位)         | X            | X (4:2:2)     | X (4:2:2)     |
| 1080p     | 100/120 | X              | X            | X               | X            | X             |               |
| 2560x1600 | 100/120 | X              | X            | X               | X            | X             |               |
| PsF 格式    | 1080sf  | 30             |              |                 |              |               |               |
|           | 1080sf  | 25             |              |                 |              |               |               |

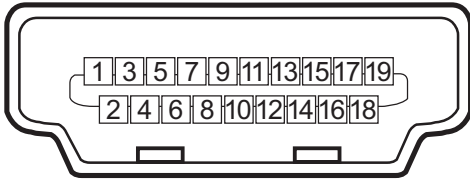
\* HDBaseT 支持 4K 30Hz @4:2:2

## 3G-SDI 格式

| 时序       | SDI 链接模式   | 信号标准                    | 色彩编码  | 取样结构  | 位深度 |
|----------|------------|-------------------------|-------|-------|-----|
| NTSC     | SD         | SMPTE 259M-C 270Mbps SD | YCbCr | 4:2:2 | 10  |
| PAL      | SD         | SMPTE 259M-C 270Mbps SD | YCbCr | 4:2:2 | 10  |
| 1035i60  | HD         | SMPTE 292M 1.5Gbps HD   | YCbCr | 4:2:2 | 10  |
| 1080i59  | HD         | SMPTE 292M 1.5Gbps HD   | YCbCr | 4:2:2 | 10  |
| 1080i60  | HD         | SMPTE 292M 1.5Gbps HD   | YCbCr | 4:2:2 | 10  |
| 1080P30  | HD         | SMPTE 292M 1.5Gbps HD   | YCbCr | 4:2:2 | 10  |
| 1080P25  | HD         | SMPTE 292M 1.5Gbps HD   | YCbCr | 4:2:2 | 10  |
| 1080i50  | HD         | SMPTE 292M 1.5Gbps HD   | YCbCr | 4:2:2 | 10  |
| 1080P24  | HD         | SMPTE 292M 1.5Gbps HD   | YCbCr | 4:2:2 | 10  |
| 720P60   | HD         | SMPTE 292M 1.5Gbps HD   | YCbCr | 4:2:2 | 10  |
| 720P50   | HD         | SMPTE 292M 1.5Gbps HD   | YCbCr | 4:2:2 | 10  |
| 1080Sf25 | HD         | SMPTE 292M 1.5Gbps HD   | YCbCr | 4:2:2 | 10  |
| 1080Sf30 | HD         | SMPTE 292M 1.5Gbps HD   | YCbCr | 4:2:2 | 10  |
| 1080P50  | 3G Level A | SMPTE 424M 3Gbps        | YCbCr | 4:2:2 | 10  |
| 1080P59  | 3G Level A | SMPTE 424M 3Gbps        | YCbCr | 4:2:2 | 10  |
| 1080P60  | 3G Level A | SMPTE 424M 3Gbps        | YCbCr | 4:2:2 | 10  |
| 1080P50  | 3G Level B | SMPTE 424M 3Gbps        | YCbCr | 4:2:2 | 10  |
| 1080P59  | 3G Level B | SMPTE 424M 3Gbps        | YCbCr | 4:2:2 | 10  |
| 1080P60  | 3G Level B | SMPTE 424M 3Gbps        | YCbCr | 4:2:2 | 10  |

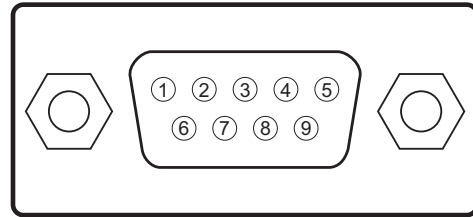
## 端子配置

### HDMI (19 pin Type A)



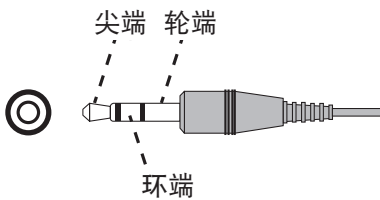
|    |                   |    |                   |
|----|-------------------|----|-------------------|
| 1  | T.M.D.S. 数据 2+ 输入 | 11 | 接地                |
| 2  | 接地                | 12 | T.M.D.S. 频率 C- 输入 |
| 3  | T.M.D.S. 数据 2- 输入 | 13 | CEC               |
| 4  | T.M.D.S. 数据 1+ 输入 | 14 | N.C               |
| 5  | 接地                | 15 | SCL               |
| 6  | T.M.D.S. 数据 1- 输入 | 16 | SDA               |
| 7  | T.M.D.S. 数据 0+ 输入 | 17 | 接地                |
| 8  | 接地                | 18 | P5V               |
| 9  | T.M.D.S. 数据 0- 输入 | 19 | HPD               |
| 10 | T.M.D.S. 频率 C+ 输入 |    |                   |

### 序列控制端子(RS-232, D-sub 9 pin)



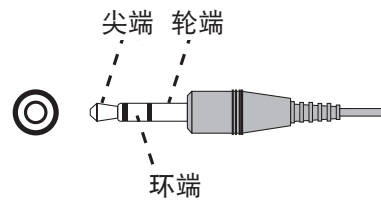
|   |           |
|---|-----------|
|   | 序列        |
| 1 | N.C       |
| 2 | RXD       |
| 3 | TXD       |
| 4 | N.C       |
| 5 | 接地        |
| 6 | N.C       |
| 7 | 以 pin8 短路 |
| 8 | 以 pin7 短路 |
| 9 | N.C       |

### 屏幕触发器



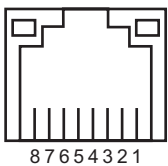
|   |     |          |
|---|-----|----------|
| 1 | 尖端  | VCC(12V) |
| 2 | 轮端- | 接地       |
| 3 | 环端  | 信号       |

### 有线遥控器



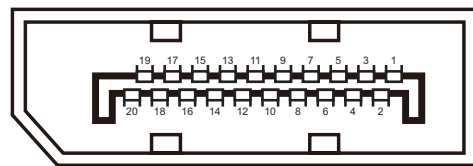
|   |     |           |
|---|-----|-----------|
| 1 | 尖端  | VCC(3.3V) |
| 2 | 轮端- | 接地        |
| 3 | 环端  | 信号        |

### HDBaseT/LAN 端子



|   |     |
|---|-----|
| 1 | TX+ |
| 2 | TX- |
| 3 | TXC |
| 4 | 接地  |
| 5 | 接地  |
| 6 | RXC |
| 7 | RX+ |
| 8 | RX- |

### DisplayPort



|        |               |        |               |
|--------|---------------|--------|---------------|
| Pin 1  | ML_Lane 0 (p) | Pin 11 | GND           |
| Pin 2  | GND           | Pin 12 | ML_Lane 3 (n) |
| Pin 3  | ML_Lane 0 (n) | Pin 13 | CONFIG1       |
| Pin 4  | ML_Lane 1 (p) | Pin 14 | CONFIG2       |
| Pin 5  | GND           | Pin 15 | AUX CH (p)    |
| Pin 6  | ML_Lane 1 (n) | Pin 16 | GND           |
| Pin 7  | ML_Lane 2 (p) | Pin 17 | AUX CH (n)    |
| Pin 8  | GND           | Pin 18 | 热插入           |
| Pin 9  | ML_Lane 2 (n) | Pin 19 | 回流            |
| Pin 10 | ML_Lane 3 (p) | Pin 20 | DP_PWR        |

## 镜头系列

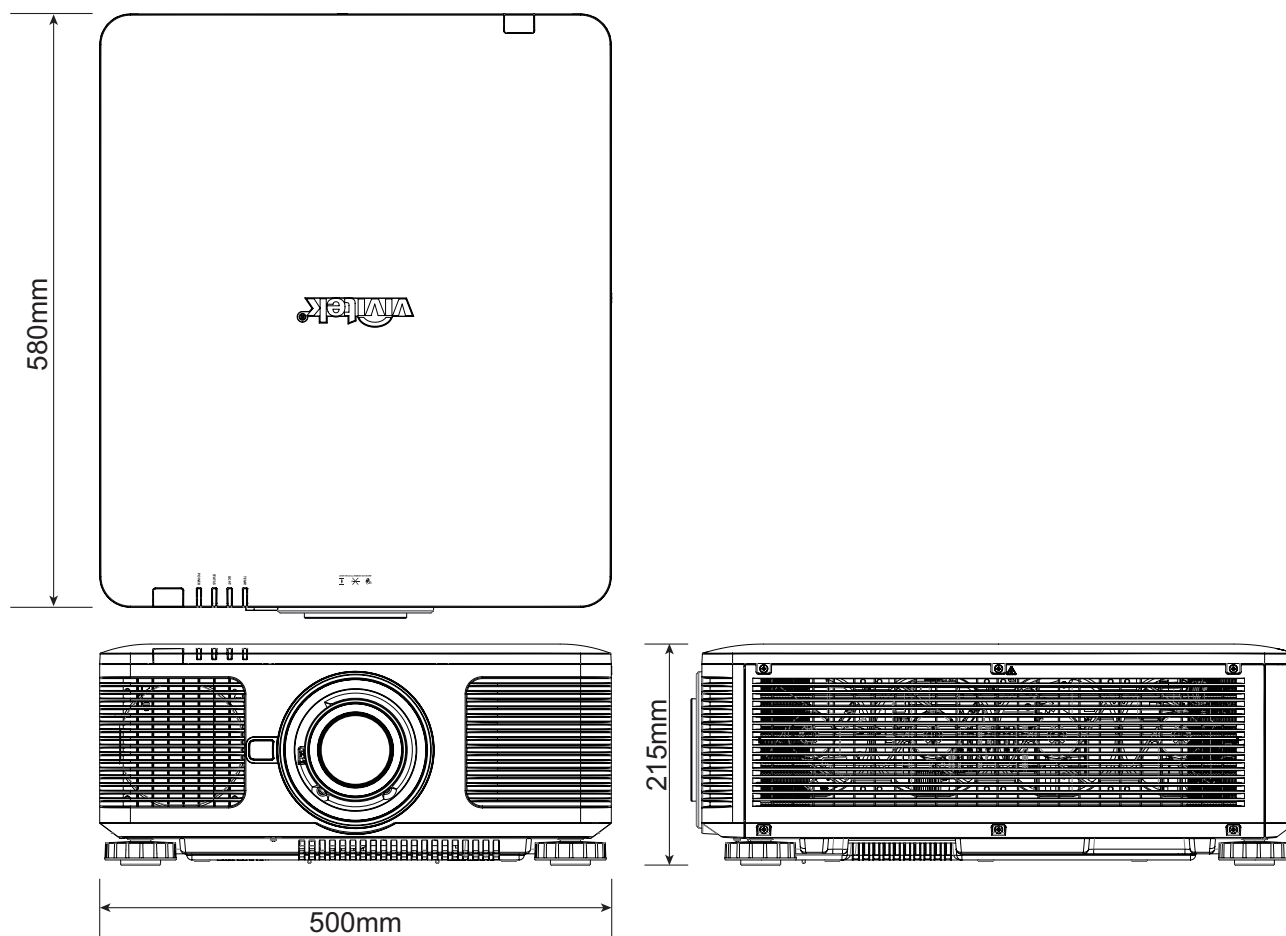
下表列出投影机可用的八种可选电动镜头。如需详细信息，请洽询 Vivitek 授权经销商。

| 零件编号        | 镜头名称  | 光圈值       | 焦距           | 变焦比率   | 屏幕尺寸       | 投射比         |
|-------------|-------|-----------|--------------|--------|------------|-------------|
| D88-UST01B  | 超短投影  | 2.0       | 5.64mm       | ---    | 100" -350" | 0.377:1     |
| D88-UWZ01   | 超广角变焦 | 1.96-2.3  | 11.3-14.1mm  | 1.25:1 | 40" -500"  | 0.75-0.94:1 |
| D88-WF18501 | 广角定焦  | 1.85      | 11.6mm       | ---    | 40" -500"  | 0.76:1      |
| D88-WZ01    | 广角变焦  | 1.85-2.5  | 18.7-26.5mm  | 1.41:1 | 40" -500"  | 1.26-1.79:1 |
| D88-ST001   | 标准镜头  | 1.7-1.9   | 26-34mm      | 1.3:1  | 40" -500"  | 1.73-2.27:1 |
| D88-SMLZ01  | 半长变焦  | 1.86-2.48 | 32.9-54.2mm  | 1.65:1 | 40" -500"  | 2.22-3.69:1 |
| D88-LOZ101  | 长变焦 1 | 1.85-2.41 | 52.8-79.1mm  | 1.5:1  | 40" -500"  | 3.58-5.40:1 |
| D88-LOZ201  | 长变焦 2 | 1.85-2.48 | 78.5-121.9mm | 1.55:1 | 40" -500"  | 5.34-8.36:1 |

- 上述变焦镜头的最佳效能在垂直位移 0-50%、水平位移  $\pm 10\%$  的范围内，投影机支持更广大的可调整位移范围，以提供安装弹性。
- D88-WF18501 与 D88-UST01 皆为定焦镜头，投影镜头的垂直与水平位移范围为 0%。若镜头水平或垂直位移，投影图像的角落可能会出现阴影或失真。
- 要获得最佳投影效能，需使用 D88-UST01B 镜头的支架套件。如需详细信息，请参阅 D88-UST01B 的安装手册。

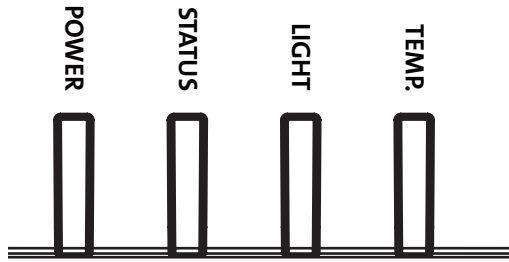


## 产品尺寸



## LED 指示

数个指示灯消息用于显示目前的投影机状态或警示异常消息。



### 电源 LED

| LED 显示 |    | 投影机状态    | 程序         |
|--------|----|----------|------------|
| 关      |    | AC 电源关闭  |            |
| 闪烁     | 绿色 | 投影机正在开启。 | 请等待投影机开始显示 |
|        | 橙色 | 投影机正在冷却  | ~ 5 秒      |
| 开启     | 红色 | 待机模式     |            |
|        | 绿色 | 投影机开启    |            |

### 状态 LED

| LED 显示 |            | 投影机状态  | 程序                 |
|--------|------------|--------|--------------------|
| 关      |            | 正常状态   |                    |
| 闪烁     | 红灯 (1 的循环) | 护盖已开启。 | 检查顶部机壳是否正确安装。      |
|        | 红灯 (4 的循环) | 冷却风扇错误 | 请与最近的授权经销商或服务中心联络。 |
| 开启     | 红色         | 系统错误   | 请与最近的授权经销商或服务中心联络。 |

### 光源 LED

| LED 显示 |            | 投影机状态    | 程序                 |
|--------|------------|----------|--------------------|
| 关      |            | 光源关闭     |                    |
| 闪烁     | 绿色         | 投影机正在开启。 |                    |
|        | 红灯 (6 的循环) | 光源亮起失败   | 请与最近的授权经销商或服务中心联络。 |
| 开启     | 红色         | 光源寿命结束   | 请与最近的授权经销商或服务中心联络。 |
|        | 绿色         | 光源开启     |                    |

### 温度 LED

| LED 显示 |    | 投影机状态 | 程序                 |
|--------|----|-------|--------------------|
| 关      |    | 正常状态  |                    |
| 闪烁     | 红色 | 过热错误  | 请与最近的授权经销商或服务中心联络。 |

## 常见问题与解决方法

下列准则提供一些实用提示，帮助您解决使用投影机时遇到的问题。若问题依旧无法解决，请联络经销商寻求协助。

问题大多来自连接不良等简单的原因。在继续执行各问题的解决方法前，请检查下列事项。

- 使用其他电子装置，确认电源插座正常供电。
- 确定已开启投影机。
- 确定接受所有连接线。
- 确定已开启相连接的装置。
- 确定连接的计算机未处于休眠模式。
- 确定所连笔记本电脑完成外接显示器设定。（通常，按下笔记本电脑上的 Fn组合 键即可完成此操作。）

### 故障排除提示

- 在各问题的章节中，建议您依序执行步骤，这有助于更快速解决问题。
- 尝试找出问题，避免更换没有故障的零件。
- 例如，若您更换电池后问题仍存在，请装回原先的电池，然后执行下一步骤。
- 进行故障排除时记录执行的步骤：拨打电话寻求技术支持，或交由服务人员处理时，此信息可能有所帮助。

### 图像问题

#### 问题：屏幕上没有图像

1. 确认笔记本电脑或台式计算机的设定。
2. 关闭所有设备，依正确顺序重新开启电源。
3. 检查快门是否启用。

#### 问题：图像模糊

1. 调整投影机的对焦。
2. 在遥控器或投影机上执行自动同步。
3. 确定投影机距离在规定范围内。
4. 检查投影镜头是否干净。

#### 问题：图像顶部或底部较宽 (梯形失真)

1. 尽可能将投影机摆放在和屏幕呈直角的位置。
2. 使用梯形修正调整解决问题。

#### 问题：图像反转或上下颠倒

请检查控制->投影模式菜单中的投影模式设定。

#### 问题：图像出现条纹

1. 将 OSD 输入信号菜单上的总点数 (H 总计) 与 VGA 设定设为默认设定。
2. 为确定问题不来自连计算机的视频卡，请连接其他计算机。

#### 问题：图像单调，无对比度

1. 在OSD图像菜单上，调整对比度设定。
2. 在OSD图像菜单上，调整亮度设定。

#### 问题：投影图像的色彩不符合源图像。

在OSD图像菜单上，调整色温与伽玛设定。

## 投影问题

### 问题：投影机没有亮起

1. 检查电源线是否可靠连接。
2. 使用其他电子装置测试，确定供电正常。
3. 依正确顺序重新启动投影机，并确定电源 LED 为绿灯。
4. 检查是否启用空白或快门功能。

## 遥控器问题

### 问题：投影机对遥控器无回应。

1. 将遥控器对准投影机的遥控传感器。
2. 确定遥控器与传感器之间无任何阻挡。
3. 检查OSD上的遥控器感应是否开启。
4. 确认遥控器线未插入投影机。
5. 关闭房间内的日光灯。
6. 检查电池极性。
7. 更换电池。
8. 关闭附近其他红外设备。
9. 维修遥控器。
10. 若使用万用遥控器，请确认遥控器代码与投影机代码一致。
11. 检查是否启用投影机 ID 控制，ID 编号是否正确。

## 投影镜头问题

### 问题：缩放或对焦调整无效。

1. 检查镜头是否正确安装，镜头安装错误会导致镜头无法正常工作。请依照镜头安装程序再次检查。
2. 检查是否启用镜头锁定功能。锁定镜头会停用所有镜头调整功能。
3. 执行镜头位置置中功能，再次校正镜头。
4. 若有镜头可用，则请更换其他镜头，以检查问题。
5. 如需详细信息，请与服务中心联络。

## 远程通信问题

### 问题：投影机对以太网控制无响应

1. 请确定已开启网络待机。若关闭，通讯路径会中断 (小于 0.5W)
2. 检查笔记本电脑与投影机的网络设定；请参阅远程通信手册，以取得更多信息。

## 将投影机送修

若您无法解决问题，则请专业人员维修投影机。以原始包装箱打包投影机。包括问题说明以及您尝试修复问题时执行的步骤清单表。这些信息对服务人员有所帮助。请将投影机送回经销商处。

## 关于 Vivitek 支持

如果您无法在本使用指南中找到解决方法，请使用以下信息与我们联系：

### 北美洲

Vivitek 服务中心  
15700 Don Julian Road, Suite B  
City of Industry, CA. 91745  
U.S.A  
电话：855-885-2378 (免费)  
电子邮件：T.services1@vivitekc corp.com  
URL： [www.vivitekusa.com](http://www.vivitekusa.com)

### 欧洲与非洲

Vivitek 服务与支持  
Zandsteen 15  
2132 MZ Hoofddorp  
The Netherlands  
电话：+31 20 655 0960  
电子邮件：support@vivitek.eu  
URL： [www.vivitek.eu](http://www.vivitek.eu)

### 中国

Vivitek 服务中心  
201209, Room 1802, 18/F, Cimic Tower, No.1090, Century Avenue, Pudong, Shanghai  
电话：400-888-3526 (免费)  
电话：021-58360088-142 (直拨)  
电子邮件：service@vivitek.com.cn  
URL： [www.vivitek.com.cn](http://www.vivitek.com.cn)

### 亚洲与台湾

VIVITEK 售后服务  
Vivitek Corporation, Co., Ltd.  
台北市内湖区瑞光路186号4楼，邮编 11491  
电话：86-28-797-2088  
传真：86-26-600-2358  
电子邮件：kenny.chang@vivitek.com.tw  
URL： [www.vivitek.com.tw](http://www.vivitek.com.tw)